




MANUAL D'EMPREDORIA

CREANDO RAÍCES

EL EMPRENDIMIENTO COMO MOTOR
DEL CAMBIO

Actividad financiada por la Diputación de Valencia

 Diputació
de València | Desenvolupament Rural
i Despoblació

CREANT ARRELS

L'EMPREDORIA COM A MOTOR
DEL CANVI

Activitat finançada per la Diputació de València





Presentació

La Unió de Professionals i Treballadors Autònoms d'Espanya (UPTA España), valorant la importància de la informació i la formació, ha elaborat el present manual amb la ferma intenció de documentar, amb suficiència i amb caràcter pràctic, a totes aquelles persones que tinguen intenció de constituir-se com a treballador/a autònom/a.

Des de l'entrada en vigor de la Llei 20/2007, d'11 de juliol, de l'Estatut del Treball Autònom, més conegut com LETA, i tota la normativa de desenvolupament promulgada, la nostra organització com a entitat representativa d'aquest important col·lectiu ha vingut publicant un guió tècnic en el qual es plasma quins són els tràmits de constitució, els drets i obligacions que la persona treballadora autònoma té en matèria fiscal, els importants avanços produïts en matèria de protecció social, les mitjanes de foment del treball autònom que actualment existeixen així com algunes anotacions en relació al projecte de negoci i la seua viabilitat.

Després de diversos anys de reivindicacions i gràcies al treball realitzat en el marc del Pacte de Toledo i del Diàleg Social, pel Govern d'Espanya, els agents socials i les organitzacions d'autònoms amb major representació, entre les quals UPTA ha jugat un paper determinant, s'ha aconseguit un important avanç en matèria de cotització i protecció social per al col·lectiu aconseguint un acord pel qual el Règim Especial de Treballadors Autònoms de la Seguretat Social (RETA) arribe a ser contributiu, progressiu i solidari i per tant, més just socialment ja que a partir de 2023, els treballadors i treballadores per compte propi, adequaran de manera gradual les seues cotitzacions als seus ingressos reals.

Eduardo Abad Sabarís
President de UPTA España



Contingut

1. Formes jurídiques de constitució de negocis
2. Tràmits de constitució
3. Ajudes i subvencions
4. Nocions bàsiques de fiscalitat
5. Règim Especial de Treballadors per compte propi o autònoms de la Seguretat Social (R.E.T.A)
6. El Pla de Negocis

1. Formes jurídiques de constitució de negocis

Per a determinar la forma jurídica que millor s'ajusta a la nostra idea de negoci, hem de considerar diversos aspectes, com el nombre de persones que creuen aqueix negoci o empresa, el tipus d'activitat, requisits exigits, la fiscalitat que afecta l'activitat a desenvolupar i el cost tant de capital com de temps per a constituir-la.



A continuació, exposem un quadre amb les formes jurídiques que existeixen i li segueix una descripció d'aquelles més comunes.

PERSONALITAT	FORMA JURIDICA	Núm. SOCIS	CAPITAL	RESPONSABILITAT	FISCALITAT DIRECTA
PERSONA FÍSICA	Empresari Individual	1	No existeix mínim	Il·limitada	IRPF
PERSONA FÍSICA	Comunitat de Béns	2	No existeix mínim	Il·limitada	IRPF
PERSONA FÍSICA	Societat Civil	2	No existeix mínim	Il·limitada	Impost de Societats
JURÍDICA	Emprenedor de Responsabilitat Limitada	1	No existeix mínim	Il·limitada amb excepcions	IRPF
JURÍDICA	Societat Col·lectiva	2	No existeix mínim	Il·limitada	Impost de Societats
JURÍDICA	Societat de Responsabilitat Limitada	1	3005,06 €	Limitada al capital	Impost de Societats
JURÍDICA	Societat Limitada Nova Empresa	Mínim 1 màxim 5	Mín. 3005.06 € Màx. 120.202 €	Limitada al capital	Impost de Societats



JURÍDICA	Societat Anònima	1	60.000 € mínim 25%	Limitada al capital	Impost de Societats
JURÍDICA	Societat Comanditària per Accions	2	60.000€ MINIM 25%	Il·limitada als socis, limitada als comandataris	Impost de Societats
JURÍDICA	Societat Comanditària Simple	2	NO EXISTEIX MINIM	Il·limitada als socis, limitada als comandataris	Impost de Societats
JURÍDICA	Societat Laboral	3	S.A.L 60.101,21 S.L.L 3005,00€	Limitada al capital aportat	Impost de Societats
JURÍDICA	Societat Cooperativa	Primer grau: mín 3. Segon grau: 2 cooperatives	Mínim fixat en els estatuts	Limitada al capital aportat	Impost de Societats
JURIDICA	Societats Professionals	Mínim 1	Segons forma social que adopte	Limitada al capital aportat	Impost de Societats
JURÍDICA	Societat de Garantia Reciproca	Mínim 150 partícipes	1.800.000€	Limitada	Impost de Societats
JURÍDICA	Entitats de Capital de risc	Consell de Adm. Min. 3	SOCIETATS DE CAPITAL DE RISC 1.200.00€ FONS DE CAPITAL DE RISC 1.650.000€	Limitada al capital aportat	Impost de Societats
JURÍDICA	Agrupació d'Interés Econòmic	2	NO EXISTEIX	Subsidiària de la AIE	Impost de Societats

Empresari individual



És una persona física que realitza de manera habitual, personal, directa, per compte propi i fora de l'àmbit de direcció i organització d'una altra persona, una activitat econòmica o professional a títol lucratiu, amb o sense treballadors per compte d'altri al seu càrrec.

L'empresari té el control total, dirigeix la seua gestió i respon personalment de totes les obligacions de l'empresa.

No existeix diferenciació entre el patrimoni mercantil i el seu patrimoni civil.

Tributa per l'impost sobre la renda de les persones físiques (IRPF) aplicat al rendiment per activitats econòmiques.

Avantatges

- És una forma empresarial idònia per al funcionament d'empreses de molt reduïda grandària.
- És la forma que comporta menys gestions per a la seua constitució.
- Pot resultar més econòmic, atés que no crea persona jurídica diferent del propi empresari.

Inconvenients:

- La responsabilitat de l'empresari/ària és il·limitada, per tant, respon amb el seu patrimoni personal dels deutes generats en la seua activitat. En cas de tindre deutes poden veure's afectats els béns del cònjuge.
- El titular de l'empresa ha de fer front en solitari a les despeses i a les inversions, així com a la gestió i administració.
- Si el seu volum de benefici és important, pot estar sotmés a tipus impositius elevats ja que la persona física tributa per l'Impost sobre la Renda de les Persones Físiques.

Sabies que un Treballador Autònom Econòmicament Dependent és

aquell que realitza una activitat econòmica o professional a títol lucratiu i de manera habitual, personal, directa i predominant, per a una persona física o jurídica denominada client, del qual depèn econòmicament, en almenys, un 75% dels seus ingressos?

Se signa un contracte que s'ha de registrar en el Servei Públic d'Ocupació Estatal (el registre es pot realitzar electrònicament).

El contracte pot celebrar-se per a l'execució d'una obra o sèrie d'elles o per a la prestació d'un o més serveis. La duració pot ser per temps indefinit o definit, en aquest últim cas quan finalitza l'obra o servei.



Comunitat de Béns

És una forma senzilla d'associació entre dues o més autònoms, suposa un acord dels socis comuns, que ostenten la propietat d'un bé o un dret proindivís, mitjançant un contracte privat en el qual es detallen les aportacions i participació en els guanys i pèrdues, formant part d'una activitat empresarial realitzada en comú.

Pot aportar-se un bé, no exigint-se un capital mínim, encara que no sols pot aportar-se diners o treball. En el cas que s'aportem un bé immoble o drets reals és necessari realitzar escriptura pública.

La responsabilitat enfront de tercers és il·limitada.

Normativa:

La Comunitat de Béns no té personalitat jurídica pròpia, es regeix pel Codi de Comerç en matèria mercantil i pel Codi Civil en matèria de drets i obligacions.



Societat Civil

Es tracta de mínim dues persones que posen en comú capital, béns (Socis capitalistes) treball o indústria (socis industrials) amb el propòsit de repartir entre si els guanys.

Es constituirà mitjançant escriptura pública quan s'aporten béns immobles o drets reals.

Ten compte que a partir de l'1 de gener de 2016 les Societats civils tributaran en l'Impost de societats quan tinguin un objectiu mercantil.

Tipus de Socis i funcions

➤ **7Socis capitalistes**

Aporten capital i treball.

Són els encarregats de gestionar la societat.

Participen en els guanys i en les pèrdues de la societat.



➤ **Socis industrials**

Aporten treball personal.

No participen en la gestió llevat que s'establisca el contrari.

Participen en els guanys de la societat, però no en les pèrdues, excepte pacte exprés.

Normativa

La Societat civil es regeix pel Codi de Comerç en matèria mercantil i pel Codi Civil en matèria de drets i obligacions.

Societat de Responsabilitat Limitada (S.L. o S.R.L.)

SL

Societat mercantil amb personalitat jurídica pròpia el capital de la qual està dividit en participacions socials, acumulables i indivisibles. La responsabilitat dels socis es limita al capital aportat per cadascun d'ells.

Opera sota una denominació social que es tria lliurement i en la qual ha de figurar la indicació de "Societat de Responsabilitat Limitada" o les seues abreviatures "S.L. o S.R.L." No podrà registrar-se cap societat que tinga el mateix nom a una altra ja existent.



Es pot constituir amb mínim un soci (unipersonal: S.L.O.) i 3.005,00 € de capital, encara que es poden aportar també béns o drets valorables econòmicament.

Les persones sòcies que aporten capital, les que adquireixen alguna participació desemborsada mitjançant aportacions no dineràries, respondran solidàriament enfront de la societat i enfront dels creditors socials de la realitat d'aquestes aportacions, i del valor que se'ls haja atribuït en l'escriptura.

Els òrgans socials d'aquesta manera jurídica són els administradors i la junta general de socis. L'administració d'aquestes societats pot exercir-se per un administrador únic, dos o més administradors solidaris o mancomunats, o per un consell d'administració d'entre 3 a 12 persones.

Les funcions de la junta general de socis són entre altres, l'aprovació dels comptes anuals, modificació d'estatuts i de capital, mentre que l'administrador/cap de bestiar és un òrgan executiu que realitza la gestió administrativa.

La transmissió de participacions és voluntària i pot realitzar-se entre socis, cònjuges, ascendents o descendents o societats del mateix grup. És lliure entre els socis, llevat que els estatuts establisquen el contrari i es farà mitjançant document públic. Si la transmissió és amb un tercer requereix una autorització prèvia.

Normativa

- Reial decret legislatiu 1/2010 pel qual s'aprova el text refós de la Llei de Societats de Capital.
- Reial decret 421/2015, de 29 de maig, pel qual es regulen els models d'estatuts-tipus i d'escriptura pública estandarditzats de les societats de responsabilitat limitada, s'aprova model d'estatuts-tipus, es regula l'Agenda Electrònica Notarial i la Borsa de denominacions socials amb reserva.
- Ordre JUS/1840/2015, per la qual s'aprova el model d'escriptura pública en format estandarditzat i camps codificats de les societats de responsabilitat limitada, així com la relació d'activitats que poden formar part de l'objecte social.
- Reial decret llei 13/2010, d'actuacions en l'àmbit fiscal, laboral i liberalitzadores per a fomentar la inversió i la creació d'ocupació.
- Llei 14/2013 de suport als emprenedors i la seua internacionalització.

Societat Cooperativa



Les societats cooperatives són empreses organitzades i gestionades democràticament que realitzen la seua activitat de manera responsable i solidària amb la comunitat i en les quals els seus membres, a més de participar en el capital, el fan també en l'activitat societària prestant el seu treball, satisfent el seu consum o valent-se dels seus serveis per a afegir valor a la seua pròpia activitat empresarial.

Es pot constituir amb el capital fixat en els seus estatuts i ha d'estar totalment desemborsat des de la seua constitució. La denominació inclou les paraules "Societat Cooperativa o S. Coop." i es necessiten mínim dues persones.

Els Estatuts establiran els requisits per a l'adquisició de la condició de soci i també regularan el procediment pel qual els treballadors assalariats puguen accedir a aquesta condició.

Els òrgans socials són l'assemblea general, el consell rector i la intervenció. L'assemblea general està formada per tots els seus socis, i té competències per a fixar la política de l'empresa, aprovar la gestió i els comptes anuals, nomenament de la resta d'òrgans socials, modificar estatuts, decidir sobre les qüestions relatives al capital social, entre altres.

El consell rector realitza l'alta gestió i la representació de la societat, i està subjecte als estatuts i a la política general fixades per l'assemblea general. El nombre de consellers oscil·la entre 3 i 15, elegint-se almenys un president, vicepresident i secretari.

En les cooperatives formades per tres socis, no existirà vicepresident i les que tenen menys de 10 poden acordar que un soci assumisca les competències d'un administrador únic.

L'òrgan que fiscalitza a la cooperativa és la intervenció, que supervisa documentació, els comptes anuals i l'informe de gestió abans d'aprovar-se per l'assemblea general. El nombre de socis d'aquest òrgan no pot excedir al de consellers.

Finalment, tenim el Comité de recursos, que tramita i resol els recursos contra les sancions imposades als socis pel Consell Rector i en altres supòsits que s'establisquen legal o estatutàriament.

Podem diferenciar entre:

- ⇒ **Cooperatives de treball:** les que agrupen amb la qualitat de socis i sòcies a persones físiques que, mitjançant el seu treball en comú, realitzen qualsevol activitat econòmica de producció de béns o serveis per a tercers. La relació de les persones sòcies treballadores amb la cooperativa és de caràcter societari.
- ⇒ **Cooperatives de segon o ulterior grau:** són aquelles que agrupen, almenys, a dues societats cooperatives de grau immediatament inferior, per al compliment i desenvolupament de fins comuns d'ordre econòmic.

Normativa

- Llei 27/1999, de 16 de juliol, de Cooperatives
- Reial decret 136/2002, d'1 de febrer, pel qual s'aprova el Reglament del Registre de Societats Cooperatives.
- Llei 20/1990, de 19 de desembre, sobre Règim Fiscal de les Cooperatives.
- Llei 5/2011, de 29 de març, d'Economia Social
- Lleis autonòmiques de Cooperatives

Sabies que...?

Segons *La iniciativa d'emprenedoria social editada* per la Comissió Europea una **empresa social** és una empresa:

- L'objectiu principal del qual és haver un impacte social abans de generar beneficis per als propietaris i accionistes,
- Que aprofita els seus superàvits fonamentalment per a aconseguir aqueixos objectius socials,
- que és gestionada per empresaris socials de manera responsable, transparent i innovadora, especialment mitjançant la implicació dels treballadors, els clients i tots aquells als quals afecta la seua activitat.

Per tant, atesa aquesta definició, qualsevol fórmula jurídica empresarial pot ser empresa social, ja que la qualificació atén els fins i pràctiques de la mateixa i no exclusivament al format empresarial triat. Per tant, l'emprenedoria social, pot realitzar-se a través de més fórmules jurídiques que les considerades d'economia social.





2. Tràmits de constitució

Tràmits de constitució per a l'empresari individual

1. Tràmits per a l'inici d'una activitat com a treballador autònom sense local de negoci.

En la formalització d'aquests tràmits la gestió és senzilla i ràpida, sempre que l'activitat no necessite, per al seu desenvolupament, d'un local de negoci.

Pas 1. AGÈNCIA TRIBUTÀRIA (AEAT)

Descripció	Declaració censal de començament, modificació o cessament d'activitat que han de presentar a efectes fiscals els empresaris individuals, els professionals i les societats.
Documentació	Model 037 o 036 i DNI o NIF per a societats (original i fotocòpia)
Lloc	Administració o Delegació de l'Agència Tributària (Hisenda)
Termini	Abans de l'inici de l'activitat.

Pas 2. SEGURETAT SOCIAL

Descripció	Alta en el Règim Especial dels Treballadors Autònoms (RETA). Inclusió dels treballadors per compte propi en el sistema de la Seguretat Social.
Documentació	Model oficial TA0521 (solic. d'alta), Model 036/037 (Hisenda)
Lloc	Administració de la Tresoreria General de la Seguretat Social.
Termini	Dins dels 30 dies naturals a l'inici de l'activitat.

Pas 2.1 Inscripció de l'empresa-Afiliació i alta dels treballadors (en cas de contractacions)

Documentació	Inscripció de l'empresa: CCC (TA-6). Alta i afiliació del treballador: (TA-1 / TA-2)
Lloc	Tresoreria General de la Seguretat Social.
Termini	Inscripció (abans de l'inici de l'activitat). Alta treballador (abans de la incorporació del treballador)

Què és el XARXA directe? És una eina que permet als treballadors autònoms i a les pimes amb un màxim de 15 treballadors contractats, realitzar tràmits com a altes, baixes, modificació de dades, tramitació d'altres i baixes mèdiques, agilitant les gestions administratives.

Pas 3. Diligència d'actuació de la Inspecció de Treball i Seguretat Social.

Descripció	Els Inspectors de Treball i Seguretat Social i els Sotsinspectors Laborals tenen l'obligació d'estendre diligència, en ocasió de cada visita als centres de treball o comprovació per compareixença del subjecte inspeccionat en dependències públiques.
Documentació	Diligències sobre Inspecció de Treball i Seguretat Social
Obligació	Cal conservar-ho durant cinc anys.

Pas 4. Comunicació del centre de treball o d'inici d'activitat.

Descripció	Comunicació a l'autoritat laboral de l'obertura de centres de treball o de la represa de l'activitat després d'efectuar alteracions, ampliacions o transformacions d'importància.
Documentació	Models oficials per quadruplicat facilitats per òrgan competent.
Lloc	Delegacions Territorials d'Ocupació
Termini	Dins dels 30 dies següents a l'obertura del centre de treball o inici de l'activitat.

2. Tràmits per a l'inici d'una activitat com a treballador autònom amb local de negoci.

Pas 5. Llicència d'obertura

Descripció	Document que acredita que l'activitat econòmica a desenvolupar en un local de negoci compta amb les condicions d'habitabilitat.
Documentació	Llicència d'Obertura.
Lloc	Delegació d'Urbanisme i Medi Ambient, Servei de protecció ambiental (Llicència obertura). Ajuntament de la localitat (pagament de taxes)
Termini	Abans de l'inici de l'activitat.



Pas 5.1 Declaració Responsable

Descripció	Document que responsabilitza al titular de l'activitat que reuneix les condicions segons la normativa vigent per a l'inici d'activitat. Per a locals de superfície inferior a 500 m ² i activitats que per la seua naturalesa, instal·lacions i dimensions no necessiten de control administratiu previ.
Documentació	Declaració Responsable.
Lloc	Delegació d'Urbanisme i Medi Ambient, Servei de protecció ambiental (Declaració Responsable)
Termini	Abans de l'inici de l'activitat.

Pas 6. Fulles de queixes i reclamacions

Descripció	Si es posseeix una empresa o establiment en el qual es comercialitzen béns o es presten serveis hauran de posar a la disposició dels consumidors fulles de queixes i reclamacions, així com cartells identificatius d'aquest.
Documentació	Format paper i electrònic. Aquestes fulles poden comprar-se o bé descarregar-se per internet.
Termini	No existeix, però l'ideal és tindre-ho abans de l'inici de l'activitat.

Pas 7. Registre de determinades activitats econòmiques

Descripció	Obligació per a totes aquelles persones físiques o jurídiques que exercisquen determinades activitats comercial com ara comerç, indústria, artesanía, entre altres. Són de caràcter autonòmic i amb ells s'elabora un cens a la regió, facilitant l'exercici de control i tutela dels interessos públics d'aquestes activitats.
Documentació	Formulari oficial.
Lloc	Delegacions Territorials de governs autonòmics
Termini	L'establert per a cadascun d'ells



3. Altres Tràmits

Llicència d'obres

Descripció	<p>Llicència necessària per a la realització de qualsevol mena d'obres en locals, naus, edificis, etc. dins d'un municipi. Es contemplen dos tipus de llicències:</p> <ul style="list-style-type: none"> - Llicència d'obres menors. - Llicència d'obres majors. <p>En alguns municipis, la realització d'obres de condicionament menor de locals, que no afecten l'estructura, distribució ni aspecte exterior d'aquests, no estan subjectes a l'obtenció de Llicència d'Obres. En aquest cas, bastaria una comunicació prèvia, juntament amb la presentació dels plans de situació, descripció de les obres i valoració d'aquestes.</p>
Documentació	<p>Per a Llicència d'Obres menors: model normalitzat, pressupost signat per l'executor material de l'obra, o memòria explicativa, valorada i detallada subscrita pel sol·licitant i rebut de l'ingrés previ del pagament de la taxa en la Tresoreria Municipal</p> <p>Per a Llicència d'Obres majors: model normalitzat, còpia del rebut d'ingrés del pagament de la taxa en la Tresoreria Municipal, memòria explicativa, projecte tècnic signat i visat per facultatiu autoritzat</p>
Lloc	Gerència Municipal d'Urbanisme de l'Ajuntament corresponent.
Termini	Amb anterioritat a la llicència d'obertura o bé simultàniament.

Llicència de publicitat

Descripció	Instal·lacions publicitàries de diversa índole visibles des de la via pública (tanques, cartelleres, rètols, banderoles, etc.)
Documentació	Model oficial de sol·licitud i impostos i taxes segons ordenança.
Lloc	Gerència Municipal d'Urbanisme de l'Ajuntament corresponent.
Termini	Amb anterioritat a la instal·lació publicitària.



Tràmits de constitució per a societats

Tràmits generals.

Els tràmits generals han de realitzar-los totes les empreses que corresponen a les formes jurídiques de:



Aquests tràmits es poden resumir en els següents passos:

1. Sol·licitud de certificació negativa de denominació social



Consisteix en l'obtenció d'un certificat acreditatiu que la denominació de la societat no és idèntica a alguna de les que ja figuren incloses en la secció de denominacions del Registre Mercantil Central.

Es recollirà l'expressió denominativa amb la qual serà identificada la societat com a subjecte de drets i obligacions en totes les seues relacions jurídiques (per exemple S.L. / C.B. / S.A.)

Se sol·licita en les oficines del Registre Mercantil presentant el model de sol·licitud, per correu ordinari i per internet (www.rmc.es)

Una vegada obtingut el certificat, la societat queda registrada durant 6 mesos. Si en aquest temps no s'ha inscrit en el Registre Mercantil, la denominació causarà baixa en la secció de denominacions d'aquest registre.



2. Obertura del compte bancari

L'obertura del compte comporta també depositar el capital estipulat en funció de la fórmula jurídica triada i presentar un certificat bancari que s'entregarà al notari.

3. Redacció d'estatuts i signatura d'escriptura de constitució de la societat

L'escriptura és un document públic que es realitza davant notari i que és necessària per a inscriure una societat en el Registre Mercantil. Una vegada registrada adquireix personalitat jurídica.

En l'escriptura s'expressen:

- La identitat dels socis, així com determinades circumstàncies personals d'aquests.
- Certificació negativa de la denominació social, expedida pel Registre Mercantil.
- Domicili social.
- Voluntat de constituir una societat
- Capital social
- Data d'inici de les operacions
- Estatuts de la societat
- Determinació de la manera concreta en què inicialment s'organitza l'administració, en cas que els estatuts prevegen diferents alternatives.
- Identitat de la/s persona/s encarregada/s de l'administració i representació social.

Els **estatuts** són les normes que regeixen la societat, en ells han d'especificar-se el nom, objecte social, capital, domicili, règim de participació de cada soci, etc.

En els estatuts es recullen els següents aspectes:

- Objecte social.
- Duració de la societat.
- Domicili social.
- Capital social.
- Òrgans socials.
- Junta.
- Òrgan d'administració.
- Adopció d'acords.
- Exercici social.
- Dissolució.



Per a això se sol recórrer a despatxos/as per a ajudar-nos amb els estatuts i escriptura de la societat. El següent pas és recórrer a una notaria per a inscriure l'empresa en el Registre Mercantil, que sol·licitarà el certificat de denominació del Registre Mercantil Central, estatuts (poden ajudar també les notaries a redactar els estatuts), certificat bancari i DNI de tots els socis.

4. Pagament del ITP i AJD (Impost de Transmissions Patrimonials i Actes Jurídics Documentats)

Aquest impost grava entre altres coses, la constitució, augment de capital, fusió, transformació o dissolució d'una societat.



Document	Model 600, còpia i còpia simple de l'escriptura de constitució i fotocòpia del CIF provisional
Lloc	Conselleria d'Hisenda de la Comunitat Autònoma en qüestió
Termini	30 dies hàbils des de l'atorgament de l'escriptura
Quantia	1% del capital inicial

Estan exemptes la constitució de societats, l'augment de capital, les aportacions que efectuen els socis que no suposen augment de capital i el trasllat a Espanya de la seu d'adreça efectiva o del domicili social d'una societat quan ni l'una ni l'altre estigueren prèviament situats en un Estat membre de la Unió Europea.

5. Inscripció en el Registre Mercantil



Es realitza en el Registre Mercantil de la província on es trobe el domicili social de l'empresa



6. Sol·licitud del CIF, declaració censal i Impostos d'activitats Econòmiques

El **Codi d'Identificació Fiscal** és obligatori per a totes les persones físiques i jurídiques que tingues obligacions fiscals, i se sol·licita amb la declaració censal d'alta (Model 036 o 037), igual que l'alta en l'IAE.

En el CIF apareix informació sobre la forma jurídica, si es tracta d'una entitat espanyola o estrangera, un número aleatori i un caràcter de control.

Primer s'obté un CIF provisional, fins que s'aporté l'escriptura pública o document fefaent de constitució, estatuts o un altre document equivalent, així com certificació d'inscripció en un registre públic en cas de ser necessari, moment en què s'obté el CIF definitiu.

La **declaració censal** és una declaració de començament, modificació o cessament de l'activitat, per a presentar-la (en la Delegació d'Hisenda corresponent al domicili fiscal de l'empresa) es necessita el model 036 o 037 farciment, tenint en compte que es presentaran tantes altes en l'IAE com activitats es vagen a realitzar.

7. Inscripció de l'empresa en la Seguretat Social, alta en el Règim Especial de Treballadors Autònoms i/o en el Règim General de socis i treballadors.

Previ a l'inici de l'activitat de l'empresa és necessària la **inscripció de l'empresa en la Seguretat Social**, que serà única per a tot el territori nacional i vàlida durant l'existència de la persona jurídica. En el cas que tinga treballadors causaran alta en el Règim General de la Seguretat Social.

Els **contractes de treball** es registraran en l'Oficina d'Ús del Servei Públic d'Ocupació (SEPE) en el termini de 10 dies a la seua contractació.



8. Altres tràmits: llicència d'obertura, d'obres, de publicitat, comunicació de nou centre de treball, fulles de queixes i reclamacions.

Aquests tràmits segueixen les mateixes pautes que els que es van explicar anteriorment per als empresaris individuals.



Sabies què...?

Els Punts PAE, a través el CIRCE poden ajudar a constituir la majoria de les formes jurídiques d'empresa de manera telemàtica a través d'un procediment àgil i senzill.





3. Ajudes i subvencions

Des de tots els nivells que afecten el marc jurídic del Treball autònom es reconeix la necessitat que els poders públics establisquen polítiques de foment i promoció i que aquestes incloguen mesures de suport financer, ben econòmic o en espècie.

A nivell nacional, l'Estatut **del Treball Autònom**, estableix en aquest sentit les obligacions que els poders públics en les seues respectives competències tenen respecte a les polítiques de foment del treball autònom

Article 27 Política de foment del treball autònom

1. Els poders públics, en l'àmbit de les seues respectives competències, adoptaran polítiques de foment del treball autònom dirigides a l'establiment i desenvolupament d'iniciatives econòmiques i professionals per compte propi.

2. Aquestes polítiques es materialitzaran, en particular, en mesures dirigides a:

- a) Remoure els obstacles que impedisquen l'inici i desenvolupament d'una activitat econòmica o professional per compte propi.*
- b) Facilitar i donar suport a les diverses iniciatives de treball autònom.*
- c) Establir exempcions, reduccions o bonificacions en les cotitzacions a la Seguretat Social.*
- d) Promoure l'esperit i la cultura emprenedora.*
- e) Fomentar la formació i readaptació professionals.*
- f) Proporcionar la informació i assessorament tècnic necessari.*
- g) Facilitar l'accés als processos d'innovació tecnològica i organitzativa, de manera que es millore la productivitat del treball o servei realitzat.*
- h) Crear un entorn que fomenta el desenvolupament de les iniciatives econòmiques i professionals en el marc del treball autònom.*
- i) Fer costat als emprenedors en l'àmbit d'activitats innovadores vinculades amb els nous jaciments d'ocupació, de noves tecnologies o d'activitats d'interés públic, econòmic o social.*

3. L'elaboració d'aquesta política de foment del treball autònom tendirà a l'assoliment de l'efectivitat de la igualtat d'oportunitats entre dones i homes i prestarà especial atenció als col·lectius de persones desfavorides o no prou representades, entre els quals les persones amb discapacitat ocupen un lloc preferent.

Article 29 Suport financer a les iniciatives econòmiques

1. Els poders públics, en l'àmbit de les seues respectives competències i en el marc dels compromisos assumits a la Unió Europea, adoptaran programes d'ajuda financera a les iniciatives econòmiques de les persones emprenedores.

2. L'elaboració d'aquests programes atindrà la necessitat de tutela dels col·lectius amb especials dificultats d'accés al mercat de treball, a la garantia de la viabilitat futura dels projectes beneficiaris, així com a l'exigència d'avaluació dels efectes de les ajudes econòmiques sobre els objectius proposats.

3. Els poders públics afavoriran mitjançant una política fiscal adequada la promoció del treball autònom.

Per tant, l'existència d'ajudes públiques per al treball autònom respon a un mandat legal i cada administració, en les seues respectives competències, té l'obligació d'establir-les.



Tipus d'ajudes i subvencions

La classificació de la tipologia d'ajudes i subvencions pot realitzar-se des de diferents perspectives:

Ajudes econòmiques

Es tracta de suports dineraris normalment vinculats a una finalitat o compliment de requisits concrets



Ajudes en espècie

Es tracta de lliuraments de béns o serveis concrets per a donar compliment a una finalitat o aconseguir el seu compliment.

Subvencions a fons perdut

No s'exigeix el seu reembossament, encara que sí alguna justificació del destí final dels fons

Deduccions i incentius fiscals

Condicions especials en les declaracions i pagament d'impostos

Finançament bonificat

Bonificació de tipus d'interés en préstecs i crèdits

Finançament especial

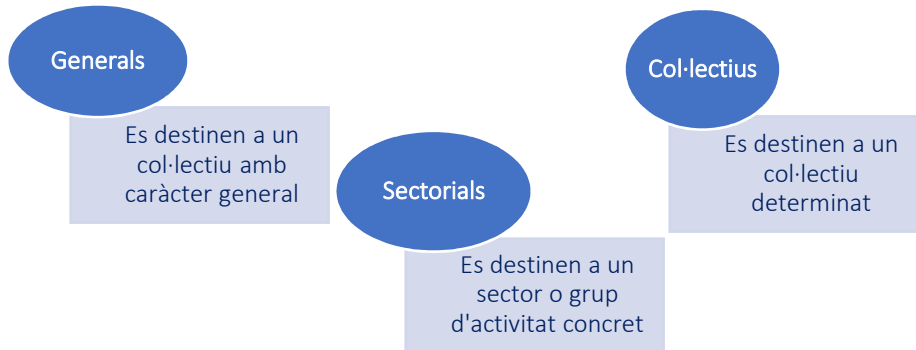
Crèdits i préstecs en condicions més avantatjoses que les de mercat

Reduccions i bonificacions

Condicions especials en el pagament de quotes a la Seguretat Social

Capitalització

Avançament de prestacions contributives



Subvencions i ajudes a nivell estatal

Bonificacions i reduccions

Es tracta d'incentius a determinats col·lectius de persones a través de reduccions a les bases i bonificacions a les quotes de Seguretat Social. Actualment, es troben en vigor les següents:



Existeixen també **bonificacions a les quotes a la seguretat social en cas de contractacions a determinats col·lectius i segons els tipus de contractes.**



Capitalització de la prestació de desocupació

Es tracta d'una mesura per a fomentar i facilitar iniciatives d'ocupació autònoma a través de l'abonament del valor actual de l'import de la prestació per desocupació de nivell contributiu, per a les persones beneficiàries de la mateixa que pretenguen:

- Incorporar-se de manera estable com a **socis treballadors o de treball en cooperatives o en societats laborals ja constituïdes o constituir-les**, encara que s'haja mantingut un vincle contractual previ amb aquestes.
- **Desenvolupar una activitat com a treballadors autònoms**. No s'inclouran en aquest supòsit, els qui es constituïsquen com a treballadors autònoms econòmicament dependents subscriuint un contracte amb una empresa amb la qual hagueren mantingut un vincle contractual previ, immediatament anterior a la situació legal de desocupació o pertanyent al mateix grup empresarial d'aquella.
- Destinar l'import a realitzar una **aportació al capital social d'una entitat mercantil de nova constitució o constituïda** en un termini màxim de 12 mesos anteriors a l'aportació, sempre que es vaja a posseir el control efectiu de la societat, es vaja a exercir en la mateixa una activitat professional i es produïska un alta en la Seguretat Social en el Règim Especial dels Treballadors per Compte Propi o en el Règim Especial dels Treballadors de la Mar.

Requisits

- **Ser beneficiari d'una prestació contributiva per desocupació i tindre pendent de rebre a data de sol·licitud, almenys, tres mensualitats**. Els qui siguen titulars del dret a la prestació per cessament d'activitat és necessari que tinguen arracada de percebre un període de, almenys, sis mesos.
- **No haver fet ús d'aquest dret**, en qualsevol de les seues modalitats, en els quatre anys immediatament anteriors.
- **Iniciar l'activitat en el termini màxim d'un mes** des de la resolució de concessió del pagament únic i, en tot cas, amb data posterior a la sol·licitud. Això no impedeix que entre la data de sol·licitud i la de resolució del pagament únic es pugui iniciar l'activitat i es produïska l'alta en la Seguretat Social.



- En cas d'haver impugnat davant la jurisdicció social el cessament de la relació laboral origen de la prestació per desocupació la capitalització de la qual es pretén, la sol·licitud de pagament únic haurà de ser posterior a la resolució del procediment corresponent.
- Els qui en els 24 mesos anteriors a la sol·licitud del pagament únic hagen compatibilitzat el treball per compte propi amb la prestació per desocupació de nivell contributiu, no tindran dret a obtindre el pagament únic per a constituir-se com a treballadors per compte propi o treballadors autònoms socis d'una societat mercantil.

Sol·licitud

La **sol·licitud haurà de ser de data anterior** a la d'incorporació a la cooperativa o societat laboral o a la de l'inici de l'activitat com a treballador autònom o com a soci de l'entitat mercantil, considerant que tal inici coincideix amb la data que com a tal figura en la sol·licitud d'alta del treballador en la Seguretat Social.

Es pot presentar conjuntament amb la sol·licitud de la prestació contributiva per desocupació o en qualsevol moment posterior.

S'abonarà com a pagament únic la quantia de la prestació, calculada en dies complets, de la qual es deduirà l'import relatiu a l'interés legal dels diners.

Si no s'obté la prestació íntegrament, l'import restant es podrà obtindre mitjançant abonaments mensuals per a subvencionar la cotització a la Seguretat Social.

Si es percep la prestació en la modalitat de pagament únic, no es podrà tornar a percebre prestació per desocupació fins que no transcórrega un temps igual al que es va capitalitzar la prestació, ni sol·licitar una nova capitalització mentre no transcórreguen, almenys, quatre anys.

Així mateix, si només se sol·licita la subvenció de quotes de Seguretat Social, no es podrà accedir amb posterioritat a la capitalització en pagament únic de la prestació pendent de percebre.



Obligacions

- Una vegada percebut l'import de la prestació, iniciar l'activitat en el termini màxim d'un mes.
- Presentar davant l'Entitat Gestora la documentació acreditativa de l'inici de l'activitat.
- Destinar la quantitat percebuda a l'aportació social obligatòria, en el cas de cooperatives o societats laborals o mercantils, o a la inversió necessària per a desenvolupar l'activitat, en el cas de treballadors autònoms.

Modalitats

- **Pagament únic:** La quantia màxima a percebre serà l'establida com a aportacions al capital, incloent la quota d'ingrés a la cooperativa, com a desemborsament per a l'adquisició d'accions o participacions de la societat laboral o mercantil o com a inversió per a desenvolupar l'activitat com a treballador autònom. En qualsevol cas, es descomptarà l'interés legal dels diners fixats en la Llei de Pressupostos Generals de l'Estat.
- **Pagaments mensuals** per a subvencionar la cotització del treballador a la Seguretat Social. El treballador haurà de presentar els justificants de cotització a la Seguretat Social del mes d'inici de l'activitat
- En les **dues modalitats** descrites **conjuntament**.



PAGAMENT ÚNIC		
Supòsits	Constitució com a autònom	No TRADES amb empreses amb les quals tingueren vincle laboral anteriorment
	Aportació capital social SL <ul style="list-style-type: none"> - Nova - Menys 12 mesos 	Requisits: <ul style="list-style-type: none"> -Que vagen a posseir control efectiu -Exercir activitat professional -No haver tingut vincle laboral anterior
Quantia	Pel valor de la inversió (Fins al 100% import de prestació)	
	Prestació calculada per dies complets menys interès legal dels diners	
ABONE QUOTES SEG SOC	Subvenció cotitzacions Seguretat Social	
Supòsits	100% prestació	
	Diferència entre import inversió i importe prestació	
Import	Importe quota en el moment inicial SENSE considerar futures modificacions	Si quota inicial és inferior a la mínima vigent, es pagarà aquesta última
	Forma de pagament SOL·LICITUD	Mensual
Efectes econòmics	Anterior a la data d'inici activitat EN TOT CAS	
	Endemà reconeixement	Data inicie activitat
Si compatibilitza atur amb autònom en els 24 mesos anteriors, NO dret a pagament únic		

Pagament únic prestació per cessament d'activitat

PAGAMENT ÚNIC PRESTACIÓ PER CESSAMENT D'ACTIVITAT		
REQUISITS	Tindre pendent de rebre almenys 6 mesos de prestació per cessament d'activitat	
QUANTIA	Valor actual de la prestació fins al 100%	
SUPÒSITS	Constitució com a autònom	
	Aportació capital social SL <ul style="list-style-type: none"> - Nova - Menys 12 mesos 	Requisits: <ul style="list-style-type: none"> -Que vagen a posseir control efectiu -Exercir activitat professional -No haver tingut vincle laboral anterior
TERMINIS	Sol·licitud	Abans data alta RETA
	Resolució	30 dies des de sol·licitud
	Inicie Activitat	1 mes des de cobrament pague únic
MODALITATS	100% inversió o aportació capital	Per una sola vegada pel total de la prestació menys l'interès legal dels diners
	100% en quotes a la Seg. Soc	Importe quota en el moment inicial SENSE considerar futures modificacions, amb caràcter mensual Si quota inicial és inferior a la mínima vigent, es pagarà aquesta última
	Pagament únic + Quotes Seg.Soc	Si inversió no aconsegueix 100% Resta fins a total prestació



Compatibilitat de la prestació per desocupació i el treball per compte propi

Suspensió de la prestació

Si s'estan cobrant prestacions per desocupació i s'inicia una activitat com a treballador per compte propi, de duració inferior a 60 mesos **se suspèn**drà la mateixa i si se sobrepassa aquest període, s'extingirà.

Es podrà **reprendre la prestació** en aquests supòsits, i sempre que es complisquen la resta de requisits:

- Si el treball per compte propi ha sigut inferior a 24 mesos, sent indiferent que s'haja causat alta com a treballador per compte propi enquadrat dins d'alguns dels Règims de la Seguretat Social.
- Si la duració del treball per compte propi ha sigut superior a 24 mesos i inferior a 60 mesos i acredita haver causat alta com a treballador per compte propi en el Règim Especial de la Seguretat Social dels Treballadors per Compte Propi o Autònoms o en el Règim Especial dels Treballadors de la Mar.

En els supòsits citats anteriorment quan cessament l'activitat es podrà reprendre la prestació per desocupació prèvia sol·licitud. Si se sol·licita en el termini de 15 dies hàbils següents a partir del cessament en el treball per compte propi, el dret al cobrament naixerà a partir de l'endemà al cessament.

Si després del cessament en el treball per compte propi tingueres dret a la protecció per cessament d'activitat, podràs optar entre percebre aquesta o reobrir el dret a la protecció per desocupació suspesa. Si optes per la prestació anterior, les cotitzacions que van generar aquella prestació per la qual no hagueres optat no podran computar-se per al reconeixement d'un dret posterior.



La prestació per desocupació s'extingirà:

- Si el treball per compte propi és de duració igual o superior a 60 mesos.
- Si sent el treball per compte propi de duració igual o superior a 24 mesos i inferior a 60 mesos, el treballador no va causar alta durant el seu desenvolupament com a treballador per compte propi en algun dels Règims Especials de la Seguretat Social.

SUSPENSÍO DE LA PRESTACIÓ PER DESOCUPACIÓ (NO EXERCIR DRET A COMPATIBILITZAR)		
Efectes prestació	Suspensió	Possibilitat de recuperar-la durant 60 mesos* des de l'alta en RETA
Si al cessament activitat compta pròpia tinguera dret a prestació per cessament d'activitat	Dret d'opció entre prestació per cessament o recuperar la prestació per desocupació suspesa	Les cotitzacions que van generar la prestació per la qual no opte, no podran computar-se per al reconeixement d'una posterior

*Represa de la prestació per desocupació suspesa després de 24 mesos des d'inici d'activitat, haurà d'acreditar-se que el cessament de l'activitat com a autònom és degut a:

- Motius econòmics, tècnics, productius organitzatius
- Força major determinant
- Pèrdua llicència administrativa
- Violència de gènere
- Divorci o separació matrimonial
- Extinció del contracte TRADE
- Cessament involuntari en el càrrec de conseller o administrador en una societat o en la prestació de serveis a aquesta.



Compatibilitat

Si s'és perceptor de la prestació per desocupació de nivell contributiu, havent cessat amb caràcter total i definitiu l'activitat laboral i es causa alta com a treballador per compte propi, es pot compatibilitzar la percepció mensual de la prestació que corresponga amb el treball per compte propi **per un màxim de 270 dies** o pel temps inferior pendent de percebre, sempre que se sol·licite la compatibilitat en l'improrrogable termini de 15 dies a comptar des de la data d'inici de l'activitat per compte propi.

També es podrà aplicar l'indicat en aquest apartat als perceptors de la prestació per desocupació que s'incorporen com a socis de societats laborals de nova creació o socis treballadors de cooperatives de treball associat de nova creació que estiguen enquadrats en el Règim Especial de la Seguretat Social que corresponga per raó de la seua activitat per compte propi.

El treballador que s'aculla a aquesta compatibilitat percebrà el **100% de la quantia de la prestació per desocupació** amb el descompte de l'IRPF, en el seu cas, i sense deducció de cotització a la Seguretat Social.

Exclusions

- Els qui inicien una activitat per compte propi o s'incorporen a una cooperativa de treball associat de nova creació o societat laboral de nova creació sense causar alta com a treballador per compte propi en algun dels Règims de la Seguretat Social.
- Els qui inicien una activitat per compte propi o s'incorporen a una cooperativa de treball associat o societat laboral ja constituïdes.
- Els qui causen alta com a treballador per compte propi en algun dels Règims de la Seguretat Social per a incorporar-se com a soci a una societat mercantil.
- Aquelles persones l'última ocupació de les quals haja sigut per compte propi, amb independència que hagueren causat alta en algun Règim de la Seguretat Social o l'hagueren fet en alguna Mutuallitat.
- Els qui hagen fet ús d'aquest dret en els 24 mesos immediatament anteriors a la data d'inici de l'activitat per compte propi.
- Els qui hagen obtingut el pagament únic de la prestació per desocupació en els 24 mesos immediatament anteriors a la data d'inici de l'activitat per compte propi.



- Els qui es constitueixen com a treballadors autònoms i subscriuen un contracte per a la realització de la seua activitat professional amb l'ocupador per al qual hagueren prestat els seus serveis per compte d'altri, amb caràcter immediatament anterior a l'inici de la situació legal de desocupació, o una empresa del mateix grup empresarial d'aquella.

COMPATIBILITAT PRESTACIÓ PER DESOCUPACIÓ AMB INICI ACTIVITAT PER COMPTE PROPI	
PERÍODE MÀXIM	270 dies (9 mesos)
SOL·LICITUD	Máx 15 dies des d'inici activitat
EXCLUSIONS	Última ocupació haja sigut per compte propi
	Beneficiaris del pagament únic en els 2 anys anteriors
	Beneficiaris de compatibilitat en els 2 anys anteriors
	Realització activitat com a autònom per a empresa en la qual treballara anteriorment per compte d'altri (immediatament anterior a l'alta en RETA)
Exempció de les obligacions com a demandant d'ocupació durant el període de compatibilitat	

Fórmules de finançament

Microcrèdits

Un microcrèdit és un **préstec de xicoteta quantia destinat a persones amb poca capacitat econòmica o recursos reduïts** que no tenen accés al sistema financer tradicional. Tenen una clara finalitat social en lluitar contra l'exclusió soci-laboral i financera tractant de facilitar a persones en situació de desocupació i/o sense recursos la possibilitat de crear un xicotet negoci.

També es pretén, en molts casos, empoderar a les dones i estimular comunitats senceres per la seua extensió ja que, en moltes comunitats, les dones manquen d'un historial laboral estable que els prestadors tradicionals tendeixen a requerir.

Característiques

Malgrat que les característiques o especificacions de cada programa depenen de l'entitat pel qual és emesa, ja siga pública o privada, l'adaptació del model a la realitat espanyola ha donat lloc a una sèrie de característiques comunes a tots ells:



- Les quanties oscil·len generalment **entre 10.000 i 40.000 euros**, el mínim necessari per a poder crear un xicotet negoci.
- En bastants ocasions es contemplen unes **condicions preferents com l'absència de comissions**, una major facilitat per a atorgar terminis de manca o uns tipus d'interés lleugerament inferiors als de mercat.
- La principal característica dels microcrèdits és la **no exigència d'aval o garanties** personals, l'obstacle insalvable per a les persones sense capacitat financera. Bastarà amb la presentació d'un bon projecte i el compromís de l'autònom emprenedor, però clar, això suposa que les entitats que els concedeixen puguen ser bastant rigoroses a l'hora de seleccionar als seus beneficiaris.
- A més, aquests crèdits **poden finançar l'inici, l'ampliació o la consolidació dels negocis**, així com atendre necessitats de circulat.

Per a la concessió del microcrèdit tractaran d'esbrinar si la situació personal i la de la família realment impedeixen que es tinga accés a un préstec normal, avalat, per la mateixa quantia.

Procediment

Com hem comentat, cada programa estableix els seus propis requisits i procediment per a tramitar-ho. No obstant això, solen donar-se una sèrie d'actuacions comunes o generals:

- **Presentació Pla de Negoci:** Aquesta fase és essencial, ja que aquest document servirà com a presentació de l'activitat i la persona que emprén, així com la viabilitat econòmica d'aquest. És important, per tant, treballar bé aquest document ja que pot determinar que no s'accepte la continuació del procés si s'estima que la planificació no és adequada.

Aquesta presentació es realitza en la sucursal de l'entitat financera en la qual se sol·licite.

- **Avaluació del projecte.** És habitual que se sol·licite documentació que justifique el que s'indica en el projecte, així com de la situació financera i econòmica de la persona emprenedora i fins i tot de la seua família.

Les sol·licituds solen estar normalitzades en formularis i models de plans preestablits i en moltes ocasions les entitats compten amb **entitats col·laboradores** autoritzades perquè realitzen o revisen els plans de negoci i emeten **informes de viabilitat** d'aquest. En aquests casos, aquest informe sol ser un document indispensable per a continuar amb els tràmits.



També és habitual la realització d'una **entrevista personal** amb la persona emprenedora en la qual explique el seu projecte.

Una vegada completat l'expedient, se sol donar trasllat a la **Comissió d'Avaluació** que solen tindre les entitats financeres que compten amb aquesta figura.

Aquesta Comissió també pot sol·licitar documentació i informació addicional.

- **Concessió** o denegació: En cas que el microcrèdit siga concedit, es **formalitzarà** el préstec i podrà **iniciar-se** l'activitat projectada.

Pot donar-se el cas que l'entitat exigisca justificació del destí dels fons a l'activitat projectada.

Línies ICO

L'Institut **de Crèdit Oficial** és un banc públic amb forma jurídica d'entitat pública empresarial, adscrita al Ministeri d'Economia, Indústria i Competitivitat a través de la Secretaria d'Estat d'Economia i Suport a l'Empresa.



Les seues funcions són principalment promoure activitats econòmiques que contribuïsquen al creixement, al desenvolupament del país i a la millora de la distribució de la riquesa nacional. Especialment, aquelles que, per la seua transcendència social, cultural, innovadora o ecològica, meresquen una atenció prioritària.

Com a Banc Públic: l'ICO concedeix préstecs per a finançar operacions d'inversió i liquiditat de les empreses, tant dins com fora d'Espanya i actua de dues formes:

- **Línies de Mediació:** l'ICO dissenya i fixa les principals característiques de les diferents línies de finançament, alhora que signa els corresponents Acords de Col·laboració amb les Entitats de Crèdit per a la seua comercialització a través de les seues xarxes. Aquestes línies estan **dirigides fonamentalment a treballadors autònoms i petites i mitjanes empreses**. L'ICO determina les dotacions de cada línia, la finalitat dels préstecs, els tipus d'interés i els terminis d'amortització i proveeix de fons a les Entitats de Crèdit. Aquestes s'encarreguen de l'anàlisi de les operacions, determinen les garanties a aportar, decideixen sobre la concessió del finançament i assumeixen el risc d'aquestes.



- **Finançament directe:** es tracta de finançament corporatiu i estructurat de grans projectes d'inversió productiva, públics o privats. Són préstecs dissenyats a la mesura de les necessitats de l'empresa sol·licitant, amb un import mínim de 10 milions d'euros i llargs terminis d'amortització.

Subvencions i ajudes a nivell autonòmic

Les Comunitats Autònomes dins de les seues competències en matèria d'ocupació, economia i empresa, estableixen polítiques públiques de foment i promoció del treball autònom, l'autoocupació i l'emprenedoria que comporten línies específiques d'ajudes i subvencions a les persones emprenedores i/o al teixit empresarial dins del seu territori.

Subvencions i ajudes a nivell local

Els Ajuntaments i Diputacions Provincials compten amb convocatòries específiques en matèria d'autoocupació, emprenedoria i/o al teixit empresarial de les localitats dels seus àmbits d'influència.

Ajudes i subvencions sectorials i a col·lectius

Sense ànim de ser exhaustius, a continuació, s'enuncien subvencions i ajudes dirigides a sectors i/o col·lectius que es convoquen en amb caràcter general, tant a nivell estatal, autonòmic i local:

Comerç

Artesania

Transport

Agricultura, Ramaderia

Turisme

Cultura

Pesca i Sector agroalimentari

Prevenió Riscos Laborals: Subvencions a Pimes i autònoms per al desenvolupament de projectes de prevenió de riscos laborals

Persones joves emprenedores



4. Nocions bàsiques de fiscalitat

Tràmits amb Hisenda

Declaració censal

És obligació de l'autònom donar-se d'alta en Hisenda abans d'iniciar la seua activitat. Per a això ha de presentar la **declaració censal** (models 036 o 037), en la qual notificarà les seues dades personals, l'activitat a la qual es dedicarà, la ubicació del negoci i els impostos que l'afecten. Cada vegada que hi haja una variació en aquestes dades serà necessari presentar de nou el model 036 o 037 amb la corresponent modificació.



Són molts els negocis en els quals s'incorre en una sèrie d'inversions i despeses abans d'iniciar l'activitat. Per a poder-los desgravar en Hisenda, cal presentar el **model 036 / 037** notificant en la seua segona pàgina un **alta prèvia a l'inici de l'activitat**. No s'ha d'oblidar que en el moment en què inicies per fi l'activitat, hauràs de tornar a presentar el model 036 / 037 per a comunicar-li a Hisenda l'alta **definitiva** de la teua activitat.

Impost d'activitats Econòmiques

A l'hora de declarar l'activitat s'ha de seleccionar algun dels epígrafs de l'Impost **d'activitats Econòmiques (IAE)**, regulats en el Reial decret legislatiu 1175/1990, i on s'inclouen els llistats d'activitats empresarials i professionals.

El treballador i treballadora autònom està exempt del pagament de l'IAE, actualment només han de pagar-lo les entitats que tributen per l'Impost de Societats o per l'Impost de la Renda de no Residents que tinguen un import net de la xifra de negocis superior a 1.000.000 d'euros.

Per a simplificar la declaració el recomanable és triar una sola activitat, encara que no sempre es pot. Si es tria més d'una activitat cal tractar que tinguen els mateixos règims fiscals d'IVA i IRPF.



Principals Impostos de l'autònom

1. Impost sobre la Renda de les Persones Físiques (IRPF).

Grava les rendes obtingudes per l'autònom.



Règim d'Estimació Directa Simplificada de l'IRPF

Àmbit d'aplicació

Activitats econòmiques l'import net de les quals de xifra de negocis, per al conjunt d'activitats desenvolupades, **no supere els 600.000 euros l'any immediat anterior**, llevat que renunciï a la seua aplicació. Els autònoms que facturen més d'aquesta quantitat hauran de tributar en estimació directa normal. També s'aplica a les activitats empresarials a les quals no els siguen aplicable la modalitat d'estimació objectiva (mòduls).

Empresaris o professionals que no renunciïn a aquesta modalitat ni exercisquen altres activitats sotmeses a estimació directa normal. En el primer any d'activitat d'un autònom, se li aplicarà aquesta modalitat excepte renúncia o que estiga obligat a tributar per mòduls.

Càlcul del rendiment de l'activitat

Ingressos

Venda de productes i serveis,
autoconsum, subvencions,
indemnitzacions rebudes i altres
ingressos.

Despeses deduïbles

Consums d'explotació, despeses de personal i seguretat social, lloguers, etc., són despeses vinculades a l'activitat econòmica, convenientment justificats i registrats comptablement.

Càlcul de la quantia del pagament fraccionat. Models

L'import del pagament fraccionat trimestral serà el **20% del rendiment net** obtingut des de principi d'any fins a l'últim dia del trimestre, menys els pagaments fraccionats de trimestres anteriors i les retencions suportades al llarg de l'any.

En activitats agràries i pesqueres, el **2% dels ingressos del trimestre** menys les retencions del trimestre.



Es presenta en el **model 130 d'Hisenda** fins al dia 20 dels mesos d'abril, juliol i octubre i fins al 31 de gener. Es completa amb la declaració anual de l'IRPF, a presentar mitjançant el **model D-100** des del 2 de maig fins al 30 de juny de l'any següent.

Reducció del 20% en els rendiments nets de l'IRPF, per als següents casos:

- Els autònoms donats d'alta a partir de l'1 de gener de 2013 gaudiran durant dos períodes impositius d'una reducció del 20% en el rendiment net positiu.
- No haver exercit cap activitat econòmica l'any anterior a la data d'alta.
- S'estableix un límit de manera que la reducció no podrà superar els 100.000 euros anuals.
- Queden exclosos d'aquesta reducció aquells casos en els quals més del 50% dels ingressos procedisquen d'un client (persona o entitat) que haguera tingut contractat per compte d'altri a l'autònom l'any anterior a l'inici de l'activitat.

Llibres obligatoris

Lliure Registre d'Ingressos i despeses
Lliure Registre de Béns d'Inversió
Lliure Registre de Provisions i Suplits

Règim d'Estimació Directa Normal de l'IRPF

Àmbit d'aplicació

Els autònoms amb activitats empresarials o professionals que facturen més de 600.000 euros anuals l'any immediatament anterior per al conjunt de les seues activitats. Per davall d'aquesta quantitat podran optar per tributar en estimació directa simplificada.

Càlcul del rendiment de l'activitat

El càlcul és el mateix que per a l'estimació directa simplificada. Seran aplicable els beneficis fiscals previstos per a empreses de reduïda dimensió (facturació anual inferior a 8 milions d'euros): llibertat d'amortització per creació d'ocupació o per a béns de valor inferior a 601 euros, provisió global per a insolvències de l'1% dels saldos deutors i diverses deduccions.

Càlcul de la quantia del pagament fraccionat

El càlcul és el mateix que per a l'estimació directa simplificada.

Llibres obligatoris

Els mateixos que per a l'estimació directa simplificada.



Règim d'Estimació Objectiva de l'IRPF

Àmbit d'aplicació

Suposa determinar el rendiment net mitjançant l'aplicació d'indicadors objectius (signes, índexs mòduls). Aquest Règim resulta d'aplicable a les activitats econòmiques en la qual concórreguen totes i cadascuna de les següents circumstàncies:

- Tractar-se d'activitats incloses en l'Ordre HFP/1335/2021, d'1 de desembre, per la qual es desenvolupen, per a l'any 2022, el mètode d'estimació objectiva de l'Impost sobre la Renda de les Persones Físiques i el règim especial simplificat de l'Impost sobre el Valor Afegit.
- Que la persona treballadora autònoma no haja renunciat expressa o tàcitament a l'aplicació del citat règim, ni al Règim Especial Simplificat de l'I.V. A
- Que el/la treballador/a autònom/a no incórrega en cap causa d'exclusió del Règim d'Estimació Objectiva.

- Tractant-se d'activitats a les quals fora aplicable aquest Règim, el/la treballador/a autònom/a haguera revocat la renúncia presentada amb anterioritat.
- No realitza altres activitats que tributen en estimació directa.
- A més, serà necessari que no se sobrepassen, en 2021, els següents límits:
 - 250.000 euros per al conjunt d'activitats econòmiques, excepte les agrícoles, ramaderes i forestals, amb independència de si existeix o no l'obligació d'expedir factura.
 - 125.000 euros per a les operacions en les quals existisca obligació d'expedir factura quan el destinatari siga empresari.
 - 250.000 euros per al conjunt d'activitats agrícoles, forestals i ramaderes.



- 250.000 euros en adquisicions i importacions de béns i serveis per al conjunt de les seues activitats empresarials o professionals, excloses les relatives a elements de l'immobilitzat.

Si supera algun d'aquests límits quedarà exclòs de mòduls per als tres anys següents (2022, 2023 i 2024). També pot renunciar (o revocar la renúncia) per a 2023 presentant el model 036 / 037 fins al 31 de desembre de 2022 o presentant en termini la declaració-liquidació corresponent al primer trimestre del 2023 aplicant el mètode d'estimació directa de l'IRPF o el règim general de l'IVA.

Els autònoms en mòduls obligats a practicar retencions no poden seguir en mòduls si l'any anterior han tingut rendiments superiors a 225.000 €/anuals amb caràcter general o 50.000 €/anuals, sempre que més del 50% dels seus ingressos provenguen d'empreses i per tant estiguen subjectes a retenció.

Les activitats compreses en mòduls són: agricultura i ramaderia, pesca, comerç minorista, hostaleria, transport, perruqueries, salons de bellesa, etc.

Càlcul del rendiment de l'activitat

Es determina el rendiment net sobre la base d'uns paràmetres objectius o mòduls fixats per Hisenda per a cada activitat (núm. de treballadors, personal no assalariat, potència elèctrica instal·lada, superfície del local) als quals s'apliquen uns coeficients de minoració (per incentius a l'ocupació i a la inversió) i una sèrie d'índexs correctors (població del municipi, duració de la



temporada de l'activitat, noves activitats (20% per al primer any, 10% per al segon) i excés sobre determinats límits).

El càlcul del rendiment net es realitza en funció de les dades-base existents a 1 de gener de cada any. Quan s'inicia una activitat, les dades-base seran els existents el dia de començament d'aquesta.

Càlcul de la quantia del pagament fraccionat. Models

Com a regla general serà el 4% del rendiment net aplicable, el 3% per a empresaris autònoms amb un assalariat i el 2% quan no es dispose de personal així com en les activitats agràries.

La tributació per mòduls implica presentar el **model 131** d'Hisenda fins al dia 20 en els mesos d'abril, juliol i octubre i fins al 31 de gener. Es completa amb la declaració anual de l'IRPF, a presentar mitjançant el **model D-100** des del 2 de maig fins al 30 de juny de l'any següent.



A més, els autònoms que tributen en mòduls estan obligats a acollir-se al règim simplificat de l'IVA, que determina els pagaments trimestrals a realitzar per aquest impost.

Per a renunciar al sistema de mòduls caldrà presentar el **model 036 o 037** corresponent a la declaració censal, i tindrà efecte per a un mínim de tres anys.

Llibres obligatoris



No és necessari portar llibres d'ingressos i despeses.

Si es dedueixen amortitzacions és necessari portar un llibre registre de Béns d'Inversió.

El llibre registre de vendes i ingressos només és necessari per a activitats el rendiment net de les quals es determine en funció del volum d'operacions, com ocorre amb les activitats agràries i ramaderes.



Despeses més importants deduïbles en l'IRPF

Consums d'explotació	<p>Compres de mercaderies, matèries primeres i auxiliars, combustibles, envasos, embalatges i material d'oficina.</p> <p>El consum de l'exercici es calcula d'acord amb la següent fórmula: Consums = existències inicials + compres - existències finals</p>
Sous i salaris	<p>Pagaments als treballadors en concepte de sous, pagues extraordinàries, dietes i assignacions per a despeses de viatges, retribucions en espècie, premis i indemnitzacions.</p>
Seguretat social a càrrec de l'empresa	<p>Cotitzacions derivades de la contractació de treballadors més les corresponents a l'empresari autònom. Pel que fa a les aportacions a mutualitats de previsió social, també és deduïble el 50% de l'aportació per contingències comunes</p>
Altres despeses de personal	<p>Despeses de formació, indemnitzacions per rescissió de contracte, assegurances d'accidents del personal, obsequis, contribucions a plans de pensions o a plans de previsió social empresarial.</p>
Arrendaments i cànon	<p>Lloguers, cànon, assistència tècnica, quotes d'arrendament financer (lising) que no tinga per objecte terrenys, solars o altres actius no amortitzables.</p>
Reparacions i conservació	<p>Despeses de manteniment, recanvis i adaptació de béns materials. No s'inclouen els que suposen una ampliació o millora, ja que es consideren inversions amortitzables en diversos anys.</p>
Serveis de professionals independents	<p>Honoraris d'economistes, advocats, auditors, notaris així com les comissions d'agents comercials o mediadors independents</p>
Altres serveis exteriors	<p>Despeses en recerca i desenvolupament, transports, primes d'assegurances, serveis bancaris, publicitat, relacions públiques, subministraments d'electricitat, aigua i telefonia.</p>
Tributs fiscalment deduïbles	<p>IBI, IAE, altres tributs i recàrrecs no estatals.</p>
IVA suportat	<p>Només serà deduïble quan no siga desgravable a través de la declaració d'IVA, la qual cosa ocorre amb activitats exemptes.</p>
Despeses financeres	<p>Interessos de préstecs i crèdits, despeses de descompte d'efectes, recàrrecs per ajornament de pagament de deutes, interessos de demora d'ajornaments dels pagaments a Hisenda</p>
Amortitzacions	<p>Import de la deterioració o depreciació de les inversions contemplades com a immobilitzat material o intangible afecte a l'activitat</p>



Despeses de vestuari	Roba de protecció, uniformes o altres peces amb l'anagrama del negoci. El cas dels artistes admet una interpretació més flexible
Local o oficina especifique per a l'activitat	Notificar a hisenda les dades de local en el moment de donar-te d'alta emplenant el corresponent model 036 o 037, o presentar una modificació de dades d'aquests impresos en el moment de traslladar-te a un nou local o oficina. Podràs desgravar-te totes les despeses associades a aqueix local: lloguer, reformes, manteniment, llum, aigua, telèfon, despeses associades a la hipoteca o l'assegurança. També podràs amortitzar la inversió realitzada si ho hagueres comprat.
Local o oficina en un habitatge	<p>Notifica a Hisenda, indicant el percentatge del domicili dedicat a l'activitat. El normal és que siga una habitació o màxim dos, per la qual cosa s'afectarà entre un 15% i un 50% com a màxim si no es vol tindre problemes. Les despeses associades a l'habitatge podran desgravar-se en aqueix mateix percentatge.</p> <p>En cas d'estar llogat, has de tindre dues factures diferenciades, ja que el lloguer de la part professional ha d'incloure IVA.</p>
Arrendaments i cànon	Lloguers, cànon, assistència tècnica, quotes d'arrendament financer (líasing) que no tinga per objecte terrenys, solars o altres actius no amortitzables.
Telèfon mòbil	Si només tens una línia de mòbil, Hisenda et permet imputar un 50% de la despesa ja que considera que el 50% restant es dedica a crides relacionades amb la teua vida personal.
Vehicle particular i despeses associades	Autònoms que es dediquen a activitats de transport de viatgers, mercaderies, ensenyament de conductors o activitats comercials, la qual cosa inclou a taxistes, transportistes, repartidors, missatgers, autoescoles, agents comercials i representants.
Despeses de viatges i representació	Despeses de desplaçament en transport públic (avió i tren, però també taxis), estada en hotels i despeses de manutenció (menjars, sopars).

Existeixen altres despeses no deduïbles en l'IRPF, com són, les multes i sancions, donatius, despeses realitzades amb persones o entitats en paradisos fiscals, l'IVA suportat deduïble en la declaració d'IVA.

2. Impost sobre el Valor Afegit (IVA)

Impost indirecte que grava el consum i recau en el consumidor final. L'autònom o la pime tan sols actuen com a intermediaris entre Hisenda i el consumidor final, ja que hauran de pagar a Hisenda la diferència entre l'IVA que hagen repercutit i cobrat als seus clients i el que hagen suportat per les seues compres a proveïdors. Es paga trimestralment.



La declaració d'IVA l'han de presentar tots els autònoms que realitzen activitats empresarials o professionals així com les societats mercantils, els arrendadors d'immobles o béns i els promotors immobiliaris.

Càlcul de la quantitat a pagar. Models

IVA repercutit (reportat) = Preu de venda × Tipus d'IVA repercutit de cada factura emesa. (es cobra als clients)

IVA suportat (deduible) = Preu de compra × Tipus d'IVA suportat de cada factura rebuda per compres i despeses. (cobrat per proveïdors)

IVA a pagar = IVA repercutit – IVA suportat

El pagament fraccionat d'IVA es realitzarà presentant el **model 303** fins al dia 20 dels mesos d'abril, juliol i octubre i fins al 30 de gener. Si cotitzes en mòduls i estàs acollit al règim simplificat d'IVA, l'imprés a presentar és el **310** els tres primers trimestres i el **311** el quart. Es completa amb el resum anual d'IVA a presentar en el **model 390** el mes de gener.



En la declaració anual podràs sol·licitar a Hisenda la devolució de la diferència al teu favor. Aquesta devolució sol tindre lloc per tant entre els mesos de març i juny de l'any següent.

Tipus impositius d'IVA i exempcions

Activitats exemptes: serveis mèdics i sanitaris, educació i formació, societats culturals i esportives, operacions financeres i d'assegurances i lloguer d'habitatges.

Percentatges d'IVA:

- 4%: tipus súper reduït aplicable a aliments (pa, farines, cereals, llet, formatges, ous i fruites i verdures), llibres, periòdics, revistes, medicaments, productes i serveis per a discapacitats i habitatges protegits (VPO).
- El 10%: tipus reduït: tipus reduït aplicable a la resta de productes d'alimentació, inclosos els d'animals, béns per a agricultura i ramaderia, flors i plantes, aigua, ulleres i lents de contacte, equips i instrumental metge, habitatges, transport terrestre de viatgers, hostaleria, serveis per a explotacions agrícoles, forestals i ramaderes, etc.
- El 21%, tipus general que s'aplica a la resta de béns i serveis



El Recàrrec d'Equivalència

Àmbit d'aplicació

Règim especial d'IVA, obligatori per a comerciants minoristes que no realitzen cap mena de transformació en els productes que embenen al client final.

No s'aplica en activitats industrials, de serveis o en el comerç majorista. Existeixen algunes activitats exemptes entre les quals destaquen joieries, pelleteries, concessionaris de cotxes, venda d'embarcacions i avions, objectes d'art, gasolineres i establiment de comercialització de maquinària industrial o minerals.

Els autònoms que en un exercici facturem més del 20% de les seues vendes a clients professionals i empresaris poden alliberar-se d'aquesta obligació i passar al règim normal d'IVA sempre que informen Hisenda sobre aquest tema a final d'any aportant justificants suficients.

El comerciant minorista en recàrrec d'equivalència no té obligació de portar llibres comptables en relació amb l'impost sobre el valor afegit ni de presentar declaracions trimestrals d'IVA. Però si ha de mantindre els seus llibres d'IRPF conforme al règim pel qual haja optat.



Per al comerciant minorista suposa pagar un IVA una mica més alt del normal a canvi de no haver de presentar declaracions d'IVA a Hisenda. D'aquesta manera paga l'IVA directament al seu proveïdor.

L'IVA suportat, inclòs el recàrrec d'equivalència, no es pot deduir ni recuperar. Els autònoms en recàrrec d'equivalència tampoc poden deduir-se l'IVA de les inversions que facen en els seus negocis.

Percentatges de Recàrrec d'Equivalència

IVA	Recàrrec d'equivalència
Tipus general del 21%	5,20%
Tipus general del 10%	1,40%
Tipus general del 4%	0,5%
Tipus per al tabac	0,75%

Operacions intracomunitàries. Requisits i models



Per a realitzar operacions intracomunitàries és necessari registrar-se en Hisenda (Cens VIES o registre d'operacions intracomunitàries), que proporciona un número especial d'identificació fiscal per a l'IVA o número d'operador intracomunitari. L'alta s'emplena en el model 036.

Els lliuraments intracomunitaris estan exemptes d'IVA (des d'Espanya a altres països de la UE).

Les adquisicions intracomunitàries, estan subjectes a IVA mitjançant un mecanisme d'autoliquidació, comptabilitzant-se com a major IVA suportat i IVA repercutit (des d'altres països UE a Espanya).

Quan la venda siga a particulars si cal incloure l'IVA en les factures.

L'autònom o l'empresa que exporta o fa un lliurament intracomunitari, està obligat per a poder emetre una factura sense IVA a comprovar prèviament que el seu proveïdor està inscrit en el



Registre d'Operacions Intracomunitàries del seu país. Per a això comprova el CIF del seu client europeu en la pàgina de consulta en la web d'Hisenda, relativa al cens VIES. Recorda que si no estiguera inscrit hauràs de carregar-li l'IVA aplicable a Espanya.

L'autònom o empresa que importa, per a rebre una factura sense IVA, haurà de comunicar al seu proveïdor el seu NIF Intracomunitari perquè pugui fer la comprovació en el Registre del seu país.

Les declaracions es realitzen a través del model 303 (declaració trimestral d'IVA), model 390 (resum anual d'IVA) i model 349 (declaració Recapitulativa d'Operacions Intracomunitàries).

Operacions internacionals

Exportacions

- Béns: Exemptes d'IVA
- Serveis: No repercussió, amb caràcter general

Importacions

- Béns: Pague IVA duana
- Serveis: Autoliquidació



Despeses deduïbles en l'IVA

Consums d'exploració	Compra de materials per al desenvolupament de l'activitat, activitats accessòries, com poguera ser el que cobra el transportista pel transport d'aquests
Sous i Salari i Seguretat Social	Exempt d'IVA
Arrendaments i cànon	Activitats realitzades en el seu domicili, podrà deduir-se part de la base imposable del lloguer, no l'IVA, lloguer d'un local comercial, deduïble al 100%
Serveis de professionals independents	Honoraris d'economistes, advocats, auditors, notaris
Altres serveis exteriors	Subministraments, publicitat, telèfon
Tributs fiscalment deduïbles	Recollida de residus, resta tributs no porten IVA
Despeses financeres	No porten IVA
Béns d'Inversió	Deduïble en el període en què es realitza la compra del bé (la base s'amortitza en diversos períodes en l'IRPF)
Vehicles afectes a l'activitat	Deduir el 50% com a regla general, deduir 100% per a taxistes, autoescoles, transport de mercaderies
Altres despeses fiscalment deduïbles	Compra de llibres, subscripció a revistes professionals, adquisició de béns no amortitzables

Les despeses que es dedueixen en l'IRPF, no tenen per què ser deduïbles en l'IVA, ni en la mateixa proporció, ja que el funcionament d'aquests dos impostos és diferent.



Recuperar l'IVA de les factures impagades

El procediment es realitza mitjançant el sistema de la compensació, reclamant l'IVA indegudament suportat en casos de factures incobrables.

La Llei estableix que si la factura vençuda que no s'ha aconseguit cobrar es reclama judicial o notarialment, complint una sèrie de requisits, i sempre que el deutor siga empresari o autònom, es pot sol·licitar davant Hisenda la compensació de l'IVA que es va suportar de manera indeguda. Els passos a seguir són:

- Reclamació notarial en els tres mesos següents als sis mesos posteriors a la meritació de l'impost.
- Si han transcorregut aqueixos nou mesos (sis més tres) sense haver realitzat la reclamació, la legislació atorga la possibilitat a empreses amb facturació anual inferior a 6.010.121,04 € de tornar a comptar amb un altre termini de tres mesos per a dur-la a terme, una vegada transcorregut un any després de la meritació de l'impost. Les empreses amb facturació superior a aqueixa quantitat sempre han d'atindre's a aquest últim termini.
- Després del requeriment notarial, emetre una factura rectificativa i enviar l'acta de requeriment notarial al reclamat, es comunica a Hisenda, en el termini d'un mes des de la data d'emissió de la factura rectificativa (es realitza per via electrònica).

Impost de Societats

L'Impost de societats és un impost personal i directe que grava l'obtenció de rendes per part de les societats i altres entitats jurídiques que residisquen en territori espanyol a les quals aplica (associacions, fundacions), en contraposició a l'IRPF que grava les obtingudes per persones físiques.

Tipus impositius de l'Impost de Societats



- Tipus general: 25%.
- Tipus reduïts del 15% per a emprenedors: el tipus preferent aplicable durant dos anys a societats constituïdes és del 15%. Queden excloses les societats patrimonials. Serà requisit necessari que es considere que la societat suposa l'inici d'una activitat

econòmica. S'aplicarà en el primer període impositiu en què la base imposable resulte positiva (i per tant ens obligue a pagar l'impost de societats) i en el següent.

- Tipus reduït del 20% per a cooperatives: aplicable de manera genèrica en societats cooperatives fiscalment protegides, a excepció dels resultats extracooperatius, que tributen al tipus general.
- Tipus reduït del 10% per a associacions i fundacions: aplicable a aquelles associacions declarades d'utilitat pública i a les fundacions inscrites en el registre corresponent, a les que siga susceptible el règim fiscal establert en la Llei 49/2002, de Règim Fiscal de les Entitats sense Fins Lucratius i dels Incentius Fiscals al Mecenatge.
- Tipus reduït de l'1% per a societats d'inversió: societats d'inversió de capital variable, fons d'inversió de caràcter financer i societats d'inversió immobiliària / fons d'inversió immobiliària, en tots els casos amb el requisit de comptar amb un mínim de 100 accionistes.

Càlcul de la base imposable i de la quota

- A partir del resultat comptable de la societat, equivalent a la diferència entre els ingressos i les despeses obtingudes en l'exercici.
- A aquest resultat comptable pot ser necessari practicar-li una sèrie de correccions o ajustos extracomptables, a causa de les diferències existents entre els criteris de càlcul del resultat comptable i els de càlcul de la base imposable de l'impost de societats, definits per Hisenda.
- D'aquesta manera s'obtindrà la renda de l'exercici o base imposable prèvia, que podrà compensar-se amb les bases imposables negatives que es tinguen arracades d'exercicis anteriors, i arribarem a obtindre la base imposable de l'exercici, que multiplicada pel tipus impositiu ens portarà a obtindre la quota íntegra o quantitat a pagar.
- Existeixen deduccions per I+D+I i reinversió.



La presentació de l'impost es realitza de manera telemàtica, a través dels següents models:

- **Model 200:** declaració anual de l'impost de societats a presentar cada mes de juliol, fins al dia 25 de juliol de cada any, en el cas d'empreses l'exercici econòmic de les quals coincidisca amb l'any natural. És obligatori presentar-ho fins i tot quan no s'haja

desenvolupat activitat durant l'exercici o no s'hagen obtingut rendes subjectes a l'impost.

- **Model 202:** pagaments fraccionats de l'impost de societats. Hauràs de presentar aquest model si vas tindre un resultat positiu en la teua última declaració del model 200. Es presenta en els mesos d'octubre, desembre i abril. Aquests pagaments suposen una bestreta o pagament a compte de l'import a pagar en la pròxima declaració del model 200.



Ajornaments o fraccionament dels deutes i pagaments a Hisenda

- Es realitza quan es tenen problemes de liquiditat i fins a un màxim de 30.000 euros sense necessitat de garanties.
- Quasi tots els impostos i deutes amb Hisenda són finançables mitjançant les operacions de fraccionament o ajornament. El pagament de les retencions dels treballadors i professionals, Hisenda l'està permetent amb caràcter extraordinari.
- Es pot sol·licitar de manera presencial en les oficines de l'Agència Tributària o per via telemàtica a través de la pàgina web de l'Agència Tributària . Serà necessari presentar una sol·licitud per a cada impost pendent de pagament en la qual s'especifique l'import del deute i una proposta de calendari de pagaments.

És aplicable per als casos en els quals no s'hagen cobrat les factures, l'import de les quals s'ajornarà i existisca un reconeixement d'aquest deute per part del client.



5. Règim Especial de Treballadors per compte propi o autònoms de la Seguretat Social (R.E.T.A)

Conceptes bàsics

Afiliació, altes i baixes

Sol·licitud d'alta inicial o successives

El/la propi/a treballador/a autònom/a és responsable directe de complir l'obligació de sol·licitar la seua alta, en els 60 dies previs a l'inici d'activitat i en el seu cas, la seua afiliació. Subsidiàriament, respondrà el treballador/a autònom/a respecte als seus familiars col·laboradors.

Efectes de les altes:

- Fins a tres altes dins de cada any natural tindran efectes des del dia en què concórreguen totes les condicions, sempre que s'hagen sol·licitat en el termini reglamentari.
- La resta de les altes que, en el seu cas, es produïsquen dins de cada any natural tindran efecte des del primer dia del mes natural en què concórreguen totes les condicions, sempre que s'haja sol·licitat en el termini reglamentari.
- Les altes sol·licitades fora del termini reglamentari tindran així mateix efectes des del dia primer del mes natural en què es reunisquen els requisits per a la inclusió en aquest Règim Especial.
- En tals suposats i sense perjudici de les sancions administratives que procedisquen pel seu ingrés fora de termini, les cotitzacions corresponents a períodes anteriors a la formalització de l'alta seran exigibles i produiran efectes amb vista a les prestacions una vegada hagen sigut ingressades, amb els recàrrecs que legalment corresponguen, llevat que per aplicació de la prescripció no foren exigibles aquestes quotes ni per això vàlides a l'efecte de prestacions.

Sol·licitud de la baixa i efectes.

El/la propi/a treballador/a autònom/a és responsable directe de complir l'obligació de sol·licitar la seua baixa, en els 3 dies posteriors a la finalització de l'activitat. També es permetrà la comunicació de la Baixa amb caràcter previ a la finalització de l'activitat i fins a 60 dies abans.

Efectes de les baixes:

- Fins a tres baixes dins de cada any natural tindran efectes des del dia en què el/la treballador/a haguera cessat en l'activitat determinant de la seua inclusió, sempre que s'hagueren sol·licitat en el termini reglamentari.
- La resta de les baixes que, en el seu cas, es produïsquen dins de cada any natural faran efecte des del dia primer del mes següent a aquell en què el/la treballador/a haguera cessat en l'activitat determinant de la seua inclusió sol·licitada en el termini reglamentari.

Cotització

Subjecte obligat

L'obligació recau sobre el/la propi/a treballador/a.

Qui ha de cotitzar?

El/la treballador/a autònom/a i les altres persones incloses obligatòriament en aquest règim per si mateixes.





Bases de cotització i quotes a pagar des d'1 de gener fins a 31 de desembre de 2022

(Llei 22/2021, de 28 de desembre, de Pressuposts Generals de l'Estat per a l'any 2022. BOE núm. 312 de 29 de desembre de 2021.)

GENERAL		Base Cotització	Quota
Autònom/a persona física	Mínima	960,60 €	293,94 €
Autònom/a sociari*	Mínima	1.234,80 €	377,85 €
RETA	Màxima	4.139,40 €	1.266,66 €

* Excepte en cas d'alta inicial pels primers 12 mesos (s'aplica la mínima general).

S'inclouen en aquest apartat els autònoms que en algun moment de l'any 2021 i de manera simultània hagen tingut contractats per compte d'altri un nombre de treballadors igual o superior a 10.

TIPUS DE COTITZACIÓ 30,60%

GENERAL	Tipus Cotització	Quota
Contingències Comunes	28,30%	271,84 €
Contingències Professionals	1,30%	12,49 €
Cessament d'Activitat	0,90%	8,65 €
Formació professional	0,1%	0,96 €



PLURIACTIVITAT		
Excés en el pagament de les quotes per contingències comunes	Devolució <u>d'ofici</u> de part de l'excés quota CC	
	Quantia: ≤ 13.822,06€	
	Devolució del 50% de l'excés de cotitzacions	
	Topall: 50% quotes ingressades en RETA per contingències comunes	
Termini: abans 01/05/2022		
Bonificacions* Noves altes RETA	Temps complet	50% 18 primers mesos
		75% els 18 mesos següents
	Temps parcial (Superior al 50% de la jornada a temps complet)	75% 18 primers mesos
		85% els 18 mesos següents

* Incompatibles amb qualsevol altra bonificació i/o reducció

BASES DE COTITZACIÓ ESPECÍFIQUES SEGONS EDAT			
	MÍNIMA	960,60	Amb BC igual o superior a 2.077,80 a desembre 2021, o que causen alta en aquest règim amb posterioritat a la citada data.
	MÀXIMA	4.139,40	
Treballadors que a 01/01/2022 tinguen 47 anys.	MÍNIMA	960,60	Amb BC inferior a 2.077,80 llevat que opten per una superior abans del 30/06/2022, o que es tracte del cònjuge supervivent del titular del negoci que, a conseqüència de la defunció d'aquest, haja hagut de posar-se al capdavant del mateix i donar-se d'alta en RETA amb 47 anys d'edat.
	MÀXIMA	2.113,20	
Treballadors amb 48 anys o més a 01/01/2022	MÍNIMA	1.035,90	Excepte cònjuge supervivent del titular del negoci que, a conseqüència de la defunció d'aquest, haja hagut de posar-se al capdavant del mateix i donar-se d'alta en RETA amb 45 o més anys, i en aquest cas l'elecció de bases estarà compresa entre les quanties de 960,60 i 2.113,20 euros mensuals.
	MÀXIMA	2.113,20	
Treballadors que abans dels 50 anys hagueren cotitzat 5 o més en qualsevol règim de S. S.	MÍNIMA	960,60	Última BC igual o inferior 2.077,80.
	MÀXIMA	2.113,20	
	MÍNIMA	960,60	Última BC superior a 2.077,80.
	MÀXIMA	Última BC incrementada en el 1,70% amb el topall de la BC màx.	



Sistema actual de reduccions i bonificacions

TARIFA PLANA (Article 31 Llei 20/2007)	Duració	Bonificació	Quota
Alta inicial o no hagen sigut autònoms en els últims 2 anys (3 si s'ha sigut beneficiari/a)	12 mesos	BC mínima	60,00 € *
		BC > a la BC mínima	Reducció 80% sobre quota min + aplicació tipus 30,60% a la resta de la base
	6 mesos	Reducció 50% CC BC min (135,92 €)	148,42 €
	3 mesos	Reducció 30% CC BC min (81,55 €)	202,79 €
	3 mesos	Bonificació 30% CC BC min (81,55 €)	202,79 €
Homes fins a 30 anys i dones fins a 35 anys	12 mesos (fins a completar 36 mesos)	30% quota que resulte d'aplicar sobre la base mínima el tipus que corresponga (81,55 €)	202,79 €

Excepcionats de cotitzar per cessament d'activitat i per formació professional

Bonificació per a municipis de menys de 5.000 habitants			
TARIFA PLANA	Duració	Bonificació	Quota
Alta inicial o no hagen sigut autònoms en els últims 2 anys (3 si s'ha sigut beneficiari/a)	24 mesos	BC mínima	60,00 €
		BC > a la BC mínima	Reducció 80% sobre quota min + aplicació tipus a la resta de la base

- Empadronament en municipi de < 5.000 habitants, quan causa alta en RETA i mantindre-ho almenys els 4 anys següents.
- Lloc de desenvolupament de l'activitat declarada en Hisenda en municipi <5.000 habitants, i mantindre-la almenys els 2 anys següents.



Persones amb discapacitat del 33% o superior, víctimes violència de gènere, víctimes de terrorisme Persones que estant d'alta com a autònoms, els sobrevinga una discapacitat del 33% o superior.			
TARIFA PLANA	Duració	Bonificació	Quota
Alta inicial o no hagen sigut autònoms en els últims 2 anys (3 si s'ha sigut beneficiari/a)	12 mesos (24 m quan en municipis de menys de 5.000 habitants).	BC mínima	60,00 €
		BC > a la BC mínima	Reducció 80% sobre quota min + aplicació tipus reste base
	48 mesos, (36 mesos en municipis de menys de 5.000 habitants)	Bonificació del 50%	148,42€

Maternitat, paternitat, adopció, acolliment, risc durant embaràs o lactància natural			
TARIFA PLANA	Duració	Bonificació	Quota
Tarifa plana per a dones autònomes que es reincorporen a l'activitat en els 2 anys posteriors al cessament per maternitat	12 mesos	BC mínima	60,00 €
		BC > a la BC mínima	Reducció 80% sobre quota min + aplicació tipus a la resta de la base

Autònom/a col·laborador/a			
FAMILIARS	Bonificació	Duració	Quota
Art. 35 Llei 20/2007 d'11 de Juliol. Noves altes de familiars col·laboradors d'autònoms/as sempre que: - No hagen estat donats d'alta en RETA els 5 a. anteriors. - Incloses parelles de fet, que acrediten convivència estable i notòria d'almenys 5 anys en el certificat d'empadronament.	Bonificació de la quota que resulte d'aplicar sobre la Base Mínima, el tipus corresponent de cotització vigent.	Durant 18 m el 50%	146,97€
		Durant 6 m el 25%	220,46€



Nou sistema de cotització. Període transitori 2023-2025

(Reial decret llei 13/2022, de 26 de juliol, pel qual s'estableix un nou sistema de cotització per als treballadors per compte propi o autònoms i es millora la protecció per cessament d'activitat)

Cotització i Recaptació

Les persones treballadores per compte propi o autònomes incloses en el RETA cotitzaran en funció dels rendiments anuals obtinguts en l'exercici de les seues activitats econòmiques o professionals.

Determinació de la Base de Cotització Provisional = totalitat dels rendiments nets obtinguts durant cada any natural, per totes les seues activitats professionals, empresarials o econòmiques.

- encara que l'acompliment d'algunes d'elles no determine la seua inclusió en el sistema de la Seguretat Social
- amb independència que les realitzen a títol individual o com a societari, amb o sense personalitat jurídica.
 - sempre que no hagen de figurar per elles en alta com a treballadors per compte d'altri o assimilats a aquests

Elecció de la base de cotització en previsió de la mitjana mensual de rendiments nets anuals	Cada Taula	Cada Tram de rendiment tindrà establida
• Taula reduïda • Taula general *	• Dividida en trams consecutius d'importes de rendiments nets mensuals	• BC mínima • BC màxima

* Límit inferior de rendiments tram 1 de la taula general
= BC mínima Grup 7 Règim General

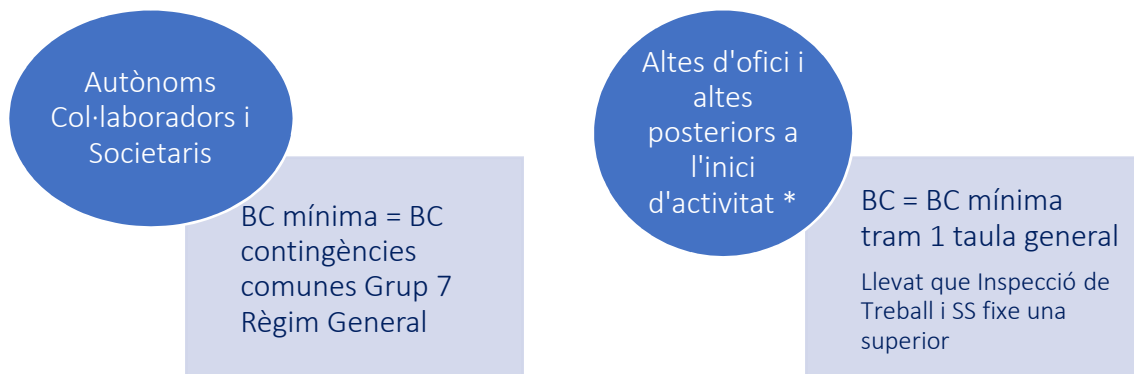
- S'haurà de canviar la base de cotització a fi d'ajustar la seua cotització anual a les previsions que vagen tenint dels seus rendiments nets anuals

Excepcions: No poden triar una BC mensual inferior a la BC mínima per CC del Grup 7 RG

- Autònoms col·laboradors
- Autònoms societaris
- Altes d'ofici i altes posteriors a l'inici d'activitat

Canvis de bases: Fins a 6 vegades a l'any (Ha d'acompanyar-se de declaració de mitjana mensual de rendiments nets prevista)	
Sol·licitud	Efectes
Entre gener i febrer	1 de març
Entre març i abril	1 de maig
Entre maig i juny	1 de juliol
Entre juliol i agost	1 de setembre
Entre setembre i octubre	1 novembre
Entre novembre i desembre	1 de gener

Tant per a BC provisionals com BC definitives (regularització)



* durant el període comprés entre l'inici de l'activitat i el mes en què se sol·licite l'alta, de formular-se aquesta sol·licitud a partir del mes següent al de l'inici de l'activitat



No procedeix en cap cas la regularització per aqueixos períodes

Determinació de la quota = BC provisional x Tipus cotització *

* Contingències comunes i professionals, cessament d'activitat i FP.

Determinació BC i Quotes definitives: Regularització

S'efectuarà en funció dels rendiments anuals obtinguts i comunicats per la corresponent Administració Tributària a partir de l'any següent.

BC definitiva = Rendiment computable – Deducció Despeses Genèriques

Rendiments computables procedents de totes les activitats econòmiques i professionals exercides

Tipus Autònom	IRPF	Rendiment computable	Deducció Despeses Genèriques
General	Estimació Directa	Rendiment net + quotes SS i aportacions a mutualitats alternatives	7%
	Estimació Objectiva	Rendiment net previ	

Tipus Autònom	IRPF	Rendiment computable	Deducció Despeses Genèriques
Activitats agrícoles, forestals i ramaderes	Estimació Objectiva	Rendiment net previ minorat	7%
	Atribució de Rendes en Estimació Objectiva		

Tipus Autònom	IRPF	Rendiment computable	Deducció Despeses Genèriques
Règim Atribució de Rendes	Estimació Directa	Rendiment net	7%
	Estimació Objectiva	Rendiment net previ	

Tipus Autònom	Rendiment computable		Deducció Despeses Genèriques



Autònoms societaris	Rendiments derivats de la participació en fons propis en entitats en les quals tinguen participació en el capital social d'almenys el 33% o el 25% en cas de ser administrador + la totalitat dels rendiments de treball derivats de la seua activitat en aquestes entitats	3%
----------------------------	---	----

Tipus Autònom	Rendiment computable	Deducció Despeses Genèriques
Autònoms socis cooperatives	Rendiments de la seua pròpia activitat econòmica + rendiments de treball o capital mobiliari, dineraris o en espècie, derivats de la seua condició de cooperativistes	7%

Tipus Autònom	Rendiment computable	Deducció Despeses Genèriques
Socis industrials de SRC i de societats comanditàries	Rendiments de treball o capital mobiliari dineraris o en espècie, derivats de la seua condició de socis o comuns	7%
Comuners de CB i socis de SC irregulars		3%
Socis treballadors de les SLL en RETA		



Per a l'aplicació del percentatge del 3% bastarà amb haver figurat 90 dies en alta en RETA, en qualsevol dels supòsits contemplats durant el període a regularitzar

Resultat de determinació de rendiment net anual definitiu = BC definitiva



BC definitiva-Cotització provisional realitzada



Regles generals	
BC definitiva es troba entre les BC mínima i màxima del tram	No procedeix regularització
BC definitiva inferior a la quota de la BC mínima del tram que corresponga	Haurà d'ingressar la diferència entre totes dues cotitzacions Abans de l'últim dia del mes següent a la notificació de la regularització, sense aplicació d'interessos de demora ni cap recàrrec
BC definitiva superior a la quota de la BC màxima del tram que corresponga	Devolució d'ofici de la diferència entre totes dues cotitzacions Abans del 30 d'abril de l'exercici següent al qual Hisenda haja comunicat els rendiments a la TGSS
Excepcions / Especialitats	
BC definitiva entre BC mínima tram 1 taula reduïda i BC mínima tram 2 taula reduïda	No procedeix regularització
Autònoms col·laboradors i societaris BC definitiva	BC (regla 3a) superior a BC mínima establida: Regularització
	BC (regla 3a) inferior a BC mínima establida: No procedeix regularització



Autònoms que cotitzen per BC superiors a les que els correspondria per rendiments	BC entre import superior de rendiments que li correspondria i la BC que tingueren a 31/12/22 actualitzada, pot <ul style="list-style-type: none">- Sol·licitar devolució de quotes per la diferència entre tots dos imports fins a l'últim dia del mes natural immediatament posterior a la comunicació de regularització- No sol·licitar devolució
	BC superior BC que tingueren a 31/12/22 actualitzada: Regularització. Després d'aquesta, pot <ul style="list-style-type: none">- Sol·licitar devolució de quotes per la diferència entre tots dos imports fins a l'últim dia del mes natural immediatament posterior a la comunicació de regularització- No sol·licitar devolució

- No obstant això, determinada la BC definitiva, els deutes generats per les BC provisionals les quotes de les quals no hagueren sigut ingressades durant el procediment de recaptació en període voluntari no seran objecte de devolució o cap modificació.

Amb independència de l'anterior, si la BC definitiva fora superior a l'import de la BC provisional per la qual es va generar deute, la diferència haurà de ser ingressada.

- En cap cas, seran objecte de devolució els recàrrecs i interessos.
- En cas de no haver presentat declaració de la Renda o que, havent-la presentat, no hagen declarat ingressos a l'efecte de la determinació dels rendiments nets quan resulte d'aplicació el règim d'estimació directa, s'aplicarà la BC mínima per contingències comunes per al Grup 7 del Règim General i no procedirà la regularització en cap cas.
- En cas que l'Administració Tributària efectue modificacions posteriors en els imports dels rendiments anuals que s'han computat per a la regularització, ja siga a conseqüència d'actuacions d'ofici o a sol·licitud del treballador, aquest podrà, en el seu cas, sol·licitar la devolució de l'ingressat indegudament.

En el cas que la modificació posterior dels imports dels rendiments anuals determine que els mateixos siguin superiors als aplicats en la regularització, es posarà en



coneixement de l'Organisme Estatal Inspecció de Treball i Seguretat Social a efecte que la mateixa establisca, en el seu cas, la corresponent regularització i determine els imports a ingressar.

En aquests supòsits, no es modificarà, en cap cas, l'import de les prestacions de Seguretat Social causades l'import de la qual serà, per tant, definitiu.

Període de liquidació i contingut de l'obligació de cotitzar NO varia

Altes per mesos complets, excepte altes i baixes per dies efectius permeses (3 a l'any)

Supòsits especials de cotització

1- En cas de **reconeixement d'una prestació econòmica de la Seguretat Social** amb anterioritat a la regularització anual: BC provisional adquireix caràcter de definitiva i no procedeix regularització en cap cas.

Inclou prestacions per:

Incapacitat temporal	Risc durant l'embaràs i Risc durant la lactància natural	Naixement i cura del menor
Cesse activitat en supòsits de deure de manteniment de l'alta	Prestacions per a la sostenibilitat de l'activitat Cíclica i Sectorial en supòsits de deure de manteniment de l'alta	Exercici corresponsable de la cura del lactant

2- Situació de **IT amb dret a prestació econòmica, transcorreguts 60 dies** en aquesta situació des de la baixa mèdica, correspondrà fer efectiu el pagament de les quotes, per totes les contingències, a la mútua col·laboradora amb la Seguretat Social o, en el seu cas, al SEPE.

3- Supòsits de compatibilitat de jubilació i treball per compte propi es cotitzarà per:

Incapacitat temporal + Contingències Professionals + Cotització solidaritat de 9% BC
Contingències Comunes (No computable a efecte de prestacions)

La quota corresponent es deduirà mensualment de l'import de la pensió.



4- Situació de **Pluriactivitat**

Dret al reintegrament del 50% de l'excés en què les seues cotitzacions per contingències comunes superen la quantia que s'establisca a aquest efecte per la LPGE per a cada exercici, amb el topall del 50% de les quotes ingressades en RETA per contingències comunes.

Devolució d'ofici en els 4 mesos següents a la regularització excepte quan concórreguen especialitats en la cotització que impedisquen efectuar-ho en aqueix termini o resulte necessària l'aportació de dades per part de l'interessat.

Obligatorietat de cobertura de la prestació per incapacitat temporal llevat que es tinga coberta i sol·licite aquesta exclusió fins i tot quan aquesta prestació en raó de l'activitat realitzada en un altre règim de la Seguretat Social.

5- Base reguladora en els **supòsits de cotització reduïda (Tarifa plana) i de cotització amb 65 o més anys d'edat**

La quota reduïda de cotització no afectarà la determinació de la quantia de les prestacions del sistema de la Seguretat Social que puguen causar les persones treballadores per compte propi o autònomes que s'hagueren beneficiat d'aquesta quota, per al càlcul de la qual s'aplicarà l'import **de la base mínima vigent del tram 1 de la taula general** de bases.

Pels períodes d'activitat en els quals aquests treballadors no hagen efectuat cotitzacions a l'efecte de determinar la base reguladora de les prestacions excloses de cotització, les bases de cotització corresponents a les mensualitats de cada exercici econòmic exemptes de cotització seran equivalents al resultat d'incrementar, la mitjana de les bases de cotització de l'any natural immediatament anterior en el percentatge de variació mitjana coneguda de l'IPC en l'últim any indicat, sense que les bases així calculades puguen ser inferiors a la quantia de la base mínima de cotització del tram 1 de la taula general de bases.

Calendari implantació

2023	2024	2025	2026	2027	2028	2029	2030	2031	2032
		Revisió i Avaluació	Establiment calendari d'aplicació			Revisió			Implantació total
Període transitori			Cotització per Rendiments nets						



COTITZACIÓ EN PERÍODE TRANSITORI

S'haurà de cotitzar en funció dels rendiments que obtinguen calculats d'acord amb el nou procediment, podent triar una base de cotització compresa entre la BC mínima i la BC màxima establides per a cada tram de rendiments conforme la taula general i reduïda.

2023

	Núm. tram	TRAM RENDIMENT NET	BASE MINIMA COTITZACIO	QUOTA	BASE MAXIMA COTITZACIO	QUOTA
Taula reduïda	1	<= 670	751,63 €	230 €	849,66 €	260,00 €
	2	> 670 i <= 900	849,67 €	260 €	900,00 €	275,40 €
	3	> 900 i <= 1.166,70	898,69 €	275 €	1.166,70 €	357,01 €
Taula general	1	>1.166,70 i <= 1.300	950,98 €	291 €	1.300,00 €	397,80 €
	2	> 1.300 i <= 1.500	960,78 €	294 €	1.500,00 €	459,00 €
	3	> 1.500 i <= 1.700	960,78 €	294 €	1.700,00 €	520,20 €
	4	> 1.700 i <= 1.850	1.013,07 €	310 €	1.850,00 €	566,10 €
	5	> 1.850 i <= 2.030	1.029,41 €	315 €	2.030,00 €	621,18 €
	6	> 2.030 i <= 2.330	1.045,75 €	320 €	2.330,00 €	712,98 €
	7	> 2.330 i <= 2.760	1.078,43 €	330 €	2.760,00 €	844,56 €
	8	> 2.760 i <= 3.190	1.143,79 €	350 €	3.190,00 €	976,14 €
	9	> 3.190 i <= 3.620	1.209,15 €	370 €	3.620,00 €	1.107,72 €
	10	> 3.620 i <= 4.050	1.274,51 €	390 €	4.050,00 €	1.239,30 €
	11	> 4.050 i <= 6.000	1.372,55 €	420 €	4.139,40 €	1.266,66 €
	12	> 6.000	1.633,99 €	500 €	4.139,40 €	1.266,66 €

Fins que es realitze l'opció de BC, es continuarà cotitzant sobre la BC de desembre de 2022 amb els canvis i increments que, conformement a la LPGE per a l'any 2022 i a la legislació anterior, li poguera correspondre.



2024

	Núm. tram	TRAM RENDIMENT NET	BASE MINIMA COTITZACIO	QUOTA	BASE MAXIMA COTITZACIO	QUOTA
Taula reduïda	1	<= 670	735,29 €	225 €	816,98 €	250,00 €
	2	> 670 i <= 900	816,99 €	250 €	900,00 €	275,40 €
	3	> 900 i <= 1.166,70	872,55 €	267 €	1.166,70 €	357,01 €
Taula general	1	>1.166,70 i <= 1.300	950,98 €	291 €	1.300,00 €	397,80 €
	2	> 1.300 i <= 1.500	960,78 €	294 €	1.500,00 €	459,00 €
	3	> 1.500 i <= 1.700	960,78 €	294 €	1.700,00 €	520,20 €
	4	> 1.700 i <= 1.850	1.045,75 €	320 €	1.850,00 €	566,10 €
	5	> 1.850 i <= 2.030	1.062,09 €	325 €	2.030,00 €	621,18 €
	6	> 2.030 i <= 2.330	1.078,43 €	330 €	2.330,00 €	712,98 €
	7	> 2.330 i <= 2.760	1.111,11 €	340 €	2.760,00 €	844,56 €
	8	> 2.760 i <= 3.190	1.176,47 €	360 €	3.190,00 €	976,14 €
	9	> 3.190 i <= 3.620	1.241,83 €	380 €	3.620,00 €	1.107,72 €
	10	> 3.620 i <= 4.050	1.307,19 €	400 €	4.050,00 €	1.239,30 €
	11	> 4.050 i <= 6.000	1.454,25 €	445 €	4.139,40 €	1.266,66 €
	12	> 6.000	1.732,03 €	530 €	4.139,40 €	1.266,66 €

2025

	Núm. tram	TRAM RENDIMENT NET	BASE MINIMA COTITZACIO	QUOTA	BASE MAXIMA COTITZACIO	QUOTA
Taula reduïda	1	<= 670	653,59 €	200 €	718,94 €	220,00 €
	2	> 670 i <= 900	718,95 €	220 €	900,00 €	275,40 €
	3	> 900 i <= 1.166,70	849,67 €	260 €	1.166,70 €	357,01 €
Taula general	1	>1.166,70 i <= 1.300	950,98 €	291 €	1.300,00 €	397,80 €
	2	> 1.300 i <= 1.500	960,78 €	294 €	1.500,00 €	459,00 €
	3	> 1.500 i <= 1.700	960,78 €	294 €	1.700,00 €	520,20 €
	4	> 1.700 i <= 1.850	1.143,79 €	350 €	1.850,00 €	566,10 €
	5	> 1.850 i <= 2.030	1.209,15 €	370 €	2.030,00 €	621,18 €
	6	> 2.030 i <= 2.330	1.274,51 €	390 €	2.330,00 €	712,98 €
	7	> 2.330 i <= 2.760	1.356,21 €	415 €	2.760,00 €	844,56 €
	8	> 2.760 i <= 3.190	1.437,91 €	440 €	3.190,00 €	976,14 €
	9	> 3.190 i <= 3.620	1.519,61 €	465 €	3.620,00 €	1.107,72 €
	10	> 3.620 i <= 4.050	1.601,31 €	490 €	4.050,00 €	1.239,30 €
	11	> 4.050 i <= 6.000	1.732,03 €	530 €	4.139,40 €	1.266,66 €
	12	> 6.000	1.928,10 €	590 €	4.139,40 €	1.266,66 €



Aplicació transitòria en cas de ser beneficiari de bonificacions i reduccions a la cotització: continuaran aplicant-se, en els mateixos termes, als qui foren beneficiaris abans d'1 de gener de 2023 fins que s'esgoten els períodes màxims que tinguen en cada cas establert per a la seua aplicació.

Garantia de manteniment de la base mínima de cotització a l'efecte de pensions per als treballadors autònoms amb menors ingressos: Als treballadors autònoms en situació d'alta en el RETA a 31 de desembre de 2022, els ingressos en còmput del qual anual durant 2023 i 2024 es troben dins dels trams establerts en la taula reduïda, se'ls garanteix l'aplicació durant 6 mesos en cadascun d'aquests exercicis d'una **BC mínima de 960 €** a l'efecte del càlcul de les pensions del sistema, encara que trien una base de cotització inferior per a aqueixos anys.

Quan el treballador autònom haja passat a tindre la condició de pensionista no es practicarà la regularització respecte a les bases de cotització mensuals tingudes en compte per al càlcul de la base reguladora de la prestació, que no serà objecte de cap modificació.

Quota reduïda aplicable per l'inici d'una activitat per compte propi en el període 2023 a 2025. (Tarifa plana): Durant els anys 2023 i 2025, la quantia de la quota reduïda coneguda com a **Tarifa Plana, serà de 80 € mensuals**. A partir de l'any 2026, l'import d'aquesta quota serà fixat per la LPGE de cada exercici.

Bases de cotització superior a les establides com a límit per la LPGE del corresponent exercici: Els que a 31 de desembre de 2022 vingueren cotitzant per una BC superior a la que els correspondria per raó dels seus rendiments, **podran mantindre aquesta base de cotització**, o una inferior a aquesta, encara que els seus rendiments determinen l'aplicació d'una base de cotització inferior a qualsevol d'elles.

Base de cotització mínima durant els anys 2023, 2024 i 2025 per a autònoms col·laboradors i autònoms societaris.

No podran triar una base de cotització mensual inferior a:

- a) 1.000 € durant l'any 2023
- b) La quantia que establisca, durant els anys 2024 i 2025, la corresponent LPGE.

A partir de l'any 2026, s'aplicarà el que s'estableix en el nou procediment.



Nou Sistema de Bonificacions I Reduccions

Bonificacions

Úniques vigents a partir del 01/01/2023

Supòsits	Quantia	Duració
Per cura de menors de 12 anys que tinguem al seu càrrec	100% de la quota per CC que resulte d'aplicar a la BC mitjana 12 mesos x tipus cotització CC – IT per CC	Fins a 12 mesos
Per familiar a càrrec* en situació de dependència acreditada		
Per familiar a càrrec* amb paràlisi cerebral, malaltia mental o discapacitat intel·lectual amb un grau igual o superior al 33% o una discapacitat física o sensorial amb un grau igual o superior al 65%, quan aquesta discapacitat estiga degudament acreditada, sempre que aquest familiar no exercisca una activitat retribuïda		
Autònom col·laborador Noves altes sempre que no haurien estat donats d'alta en els 5 anys immediatament anteriors	50% BC mínima del tram 1 de la taula general de bases	18 mesos
	25% BC mínima del tram 1 de la taula general de bases	6 mesos
Treballadors autònoms de Ceuta i Melilla de agricultura, pesca i aqüicultura; indústria, excepte energia i aigua; comerç; turisme; hostaleria i resta de serveis, excepte el transport aeri d'ala fixa, construcció d'edificis; activitats financeres i d'assegurances, i activitats immobiliàries	50% quota per CC de la BC mínima del tram 1 de la taula general	-
Durant el descans per naixement, adopció, guarda amb finalitats d'adopció, acolliment, risc durant l'embaràs o risc durant la lactància natural	100% quota per CC de la BC mitjana en els 12 mesos anteriors x tipus de cotització CC -IT CC	Períodes de descans establits
Reincorporació mare treballadora en els 2 anys posteriors el cessament en l'activitat	80% quota per CC de la BC mitjana en els 12 mesos anteriors x tipus de cotització CC -IT CC	24 mesos
Bonificació en la cotització per cura de menor afectat per càncer o una altra malaltia greu (CUME)	75% quota per CC de la BC mitjana en els 12 mesos anteriors x tipus de cotització CC -IT CC	Duració de la prestació

*Per consanguinitat o afinitat fins al 2n grau inclusivament



Reduccions en la cotització a la Seguretat Social aplicables per inici d'una activitat per compte propi. (Nova Tarifa plana)

Fet causant	Reducció	Supòsit general	Discapacitat \geq 33% i Víctimes violència gènere/ terrorisme
Alta inicial o no hagen sigut autònoms en els últims 2 anys (3 si s'ha sigut beneficiari)	Quota reduïda per CC i CP 2023-2025	12 mesos 80€	24 mesos 80€
	Quota reduïda si rendiments econòmics nets anuals inferiors al SMI anual	12 mesos més *	36 mesos més *

* Quan aquest 2n període abaste part de dos anys naturals, el requisit relatiu als rendiments econòmics s'haurà de complir en cadascun d'ells.

- Ha de ser **sol·licitada**
 - 1r any: en el moment de l'alta
 - 2n any: acompanyada d'una declaració de rendiments nets previstos inferiors a SMI
- Possibilitat de **renúncia** en qualsevol moment amb efectes a partir del dia primer del mes següent a la comunicació.
- Les quanties de les **prestacions econòmiques** al fet que puguin causar dret es determinaran conformement a l'import de la **BC mínima del tram inferior de la taula general** de bases que resulte aplicable durant els mateixos.
- La quota reduïda no serà objecte de **regularització**, excepte si l'any o anys que abaste el 2n període, els rendiments econòmics superaren l'SMI vigent en algun d'ells.
- No és aplicable a autònoms col·laboradors.

Protecció social en el RETA

Acció protectora - prestacions

Les prestacions són un conjunt de mesures que posa en funcionament la Seguretat Social per a preveure, reparar o superar determinades situacions d'infortuni o estats de necessitat concrets, que solen originar una pèrdua d'ingressos o un excés de despeses en les persones que els pateixen. En la seua majoria econòmiques, les prestacions són les següents:

- ✓ Assistència sanitària.
- ✓ Incapacitat temporal.
- ✓ Risc durant l'embaràs.
- ✓ Jubilació
- ✓ Corresponsabilitat en la cura del lactant.
- ✓ Incapacitat permanent.
 - ✓ Mort i supervivència:
 - Auxili per defunció.
 - Pensió de viduïtat.
 - Prestació temporal de viduïtat.
 - Pensió d'orfandat.
 - Prestació d'orfandat per violència contra la dona.
 - Pensió en favor de familiars.
 - Subsidi en favor de familiars.
 - Indemnització especial a tant alçat, en els supòsits d'accident de treball i malaltia professional.
- ✓ Risc durant la lactància natural.
- ✓ Naixement i cura de menor.
- ✓ Lesions permanents no invalidants.
- ✓ Cura de menors afectats per càncer o una altra malaltia greu



Prestació per cessament d'activitat ordinari. Novetats

La Llei 32/2010, de 5 d'agost, en nom d'una major protecció social, va establir un sistema de prestació per cessament d'activitat del treballador autònom.

Posteriorment la regulació d'aquesta prestació, que forma part de l'acció protectora del sistema de la Seguretat Social, es va integrar en la Llei General de la Seguretat Social, aprovada per Reial decret legislatiu 8/2015, de 30 d'octubre.

El Reial decret llei 28/2018, de 28 de desembre, va establir l'obligatorietat d'aquest sistema específic de protecció pel cessament d'activitat.

Situacions protegides:



- Els/les treballadors/as autònoms/as que, podent i volent exercir una activitat econòmica o professional a títol lucratiu, hagen hagut de cessar en aqueixa activitat, de manera involuntària.
- El cessament d'activitat podrà ser definitiu o temporal. El cessament temporal comporta la interrupció de totes les activitats que van originar l'alta en el Règim Especial en el qual el/la treballador/a autònom/a figure enquadrat.

Beneficiaris:

- Treballadors/es autònoms/es, afiliats a la Seguretat Social i en alta en el Règim Especial de Treballadors per Compte Propi o Autònoms o en el Règim Especial dels Treballadors de la Mar.
- Els/les socis/as treballadors/as de les cooperatives de treball associat que hagen optat pel seu enquadrament com a treballadors/as per compte propi en el règim especial que corresponga, així com a els/les treballadors/as autònoms/as que exercisquen la seua activitat professional conjuntament amb altres/as en règim societari o sota qualsevol altra forma jurídica admesa en dret, sempre que, en tots dos casos, complisquen amb una sèrie de requisits addicionals.



✓ **Prestacions familiars:**

Prestació econòmica per fill o menor acollit a càrrec.

Prestació econòmica per naixement/adopció de fill, en supòsits de famílies nombroses, monoparentals i en els casos de mares amb discapacitat.

Prestació econòmica per part o adopció múltiples.

Prestació no econòmica.

Requisits:

- Estar afiliats i en alta en el Règim Especial de Treballadors per Compte Propi o Autònoms o en el Règim Especial dels Treballadors de la Mar, en el seu cas.
- Tindre cobert el període mínim de cotització per cessament d'activitat (12 m)
- Trobar-se en situació legal de cessament d'activitat, subscriure el compromís d'activitat i acreditar activa disponibilitat per a la reincorporació al mercat de treball a través de les activitats formatives, d'orientació professional i de promoció de l'activitat emprenedora a les quals pugui convocar-li el Servei Públic d'Ús de la corresponent Comunitat Autònoma, o en el seu cas l'Institut Social de la Marina.
- No haver complert l'edat ordinària per a causar dret a la pensió contributiva de jubilació, llevat que el/la treballador/a autònom/a no tinguera acreditat el període de cotització requerit per a això.
- Trobar-se al corrent en el pagament de les quotes a la Seguretat Social. No obstant això, si en la data de cessament d'activitat no es complira aquest requisit, l'òrgan gestor convidarà al pagament al/ a la treballador/a autònom/a perquè en el termini improrrogable de trenta dies naturals ingresse les quotes degudes. La regularització del descobert produirà plens efectes per a l'adquisició del dret a la protecció.
- Quan el/la treballador/a autònom/a tinga a un o més treballadors/as al seu càrrec, serà requisit previ al cessament d'activitat el compliment de les garanties, obligacions i procediments regulats en la legislació laboral.

Causes per les quals es pot sol·licitar el Cessament d'Activitat:

- Econòmiques: pèrdues superiors al 10% dels ingressos (exclòs el primer any)
- Execucions administratives o judicials, que tendeixen al cobrament de deutes, reconegudes pels òrgans executius, que comporten, almenys, el 30% dels ingressos de l'activitat del treballador/a autònom/a, corresponent a l'exercici econòmic immediatament anterior.
- Declaració judicial de concurs.
- Força major.
- Pèrdua de llicència administrativa.
- Violència de gènere.
- Divorci o acord de separació matrimonial, sempre que s'exercisquen funcions d'ajuda familiar en el negoci de l'ex cònjuge.



En el cas de els/as Treballadors/as Econòmicament Dependents (TRADE): la finalització del contracte o conclusió de l'obra o servei, un incompliment contractual greu del client, la rescissió de la relació contractual per causa justificada o injustificada pel client, i la mort, incapacitat o jubilació del client.

Contingut de la prestació:

- La prestació econòmica per cessament total, temporal o definitiu, de l'activitat.
- L'abonament de la cotització a la Seguretat Social del/de la treballador/a autònom/a a el règim corresponent.
- L'abonament de la cotització a la Seguretat Social del/de la treballador/a autònom/a per totes les contingències al règim corresponent, a partir del seixanté primer dia de baixa.

Sol·licitud i naixement del dret:

Els/les treballadors/as autònoms/as hauran de sol·licitar el reconeixement del dret a la protecció per cessament d'activitat a la mateixa Mútua Col·laboradora amb la Seguretat Social a la qual es troben adherits.

Respecte a els/les treballadors/as autònoms/as que tinguen coberta la protecció dispensada a les contingències derivades d'accidents de treball i malalties professionals amb una entitat gestora de la Seguretat Social, hauran de sol·licitar el naixement del dret:

- En l'àmbit del Règim Especial dels Treballadors Autònoms, al Servei Públic d'Ocupació Estatal.

- En l'àmbit del Règim Especial dels Treballadors de la Mar, a l'Institut Social de la Marina.



El reconeixement del dret a prestació es podrà sol·licitar fins a l'últim dia del mes següent al qual es va produir el cessament d'activitat. Transcorregut aquest termini, i sempre que el/la treballador/a autònom/a complisca amb la resta dels requisits exigits legalment, es descomptaran del període de percepció els dies que medien entre la data en què hauria d'haver presentat la sol·licitud i la data en què es va dur a terme tal presentació.

El reconeixement donarà dret al gaudi de la prestació econòmica, a partir del primer dia del mes immediatament següent a aquell en què es va produir el fet causant del cessament d'activitat.

Duració i quantia de la prestació:

Estarà en funció dels períodes de cotització efectuats dins dels quaranta-huit mesos anteriors a la situació legal de cessament d'activitat dels quals, almenys, dotze han de ser continuats i immediatament anteriors a aquesta situació de cessament.

La quantia de la prestació, durant tot el seu període de gaudi, es determinarà aplicant a la base reguladora el 70%. Aquesta base reguladora serà la mitjana de les bases per les quals s'haguera cotitzat durant els dotze mesos continuats i immediatament anteriors a la situació legal de cessament (en 2022: 672,42 € si es cotitza per la base mínima)

La quantia màxima de la prestació per cessament d'activitat serà del 175% de l'Indicador Públic de Rendes d'Efectes Múltiples, excepte quan el/la treballador/a autònom/a tinga un/a o més fills/as al seu càrrec; en tal cas, la quantia serà, respectivament, del 200% o del 225% d'aquest indicador.

La quantia mínima de la prestació per cessament d'activitat serà del 107% o del 80% de l'Indicador Públic de Rendes d'Efectes Múltiples, segons el/la treballador/a autònom/a tinga fills/as al seu càrrec, o no.

S'entendrà que es tenen fills a càrrec, quan aquests siguin menors de vint-i-sis anys, o majors amb una discapacitat en grau igual o superior al 33%, manquen de rendes de qualsevol naturalesa iguals o superiors al salari mínim interprofessional exclosa la part proporcional de les pagues extraordinàries, i conviuen amb el beneficiari. No serà necessària la convivència quan el treballador declare que té obligació d'aliments en virtut de conveni o resolució judicial, o que sosté econòmicament al fill.

DURACIÓ PRESTACIÓ CESSAMENT D'ACTIVITAT	
Període cotització mesos	Període protecció mesos
De 12 A 17	4
De 18 a 23	6
De 24 a 29	8
De 30 a 35	10
De 36 a 42	12
De 43 a 47	16
De 48 (4 anys) o més	24

- Novetats

A partir de l'1 de gener de 2023 s'amplien determinats supòsats per a accedir a la prestació ordinària per cessament d'activitat i s'introdueixen dues noves prestacions per a la sostenibilitat de l'activitat, regulades en el Reial decret llei 13/2020, de 26 de juliol, pel qual s'estableix un nou sistema de cotització per als treballadors per compte propi o autònoms i es millora la protecció per cessament d'activitat (BOE núm. 179 de 27 de juliol)

Nous supòsits per a accedir a la prestació per cessament d'activitat ordinari

Supòsit	Situació	Circumstàncies fet causant
Ampliació de les circumstàncies per a considerar l'existència de <u>motius econòmics, tècnics, productius o organitzatius</u> com una de les causes que han de concórrer per a trobar-se en situació legal de cessament d'activitat	Autònoms amb treballadors	Reducció del 60% de la jornada de la totalitat dels treballadors o Suspensió temporal dels contractes de treball d'almenys el 60% dels treballadors
		Reducció del 75% del nivell d'ingressos ordinaris de l'empresa o vendes en els 2 trimestres fiscals previs en relació als mateixos períodes de l'exercici o exercicis anteriors
	Autònoms sense treballadors	Rendiments nets mensuals de l'autònom no aconseguisquen la quantia dels EL MEU o de la base per la qual vinguera cotitzant, de ser inferior
		Manteniment de deutes exigibles superiors al 150% d'ingressos ordinaris de l'empresa o vendes durant els 2 trimestres fiscals previs a la sol·licitud (exclosos els deutes amb Hisenda i Seguretat Social)
		Reducció del 75% del nivell d'ingressos ordinaris de l'empresa o vendes en els 2 trimestres fiscals previs en relació als mateixos períodes de l'exercici o exercicis anteriors

		Rendiments nets mensuals de l'autònom no aconseguisquen la quantia del SMI o de la base per la qual vinguera cotitzant, de ser inferior
Nova circumstància: <u>Força major determinant del cessament temporal parcial</u> , dins de la causa de força major determinant del cessament temporal o definitiu de l'activitat	Interrupció de l'activitat de l'empresa afecte un sector o centre de treball	
	Declaració d'emergència adoptada per l'autoritat pública	
	Es produïska una caiguda d'ingressos del 75% de l'activitat de l'empresa en relació amb el mateix període de l'any anterior	
	Ingressos mensuals del treballador autònom no aconseguisca l'SMI o l'import de la base per la qual vinguera cotitzant si aquesta fora inferior.	

Normes comunes a tots dos supòsits

- Han de complir-se **TOTES** les circumstàncies establides per a cada cas perquè es produïska el fet causant.
- No procedeix la baixa com a autònom en Seguretat Social.
- No exercir una altra activitat.
 - En cas d'estar en situació de **pluriactivitat** en el moment del fet causant del cessament d'activitat, serà **compatible** amb el treball per compte d'altri si la suma de la retribució mensual mitjana dels últims 4 mesos immediatament anteriors al naixement del dret i la prestació per cessament d'activitat resulte una quantitat mitjana mensual inferior a l'import del SMI vigent en el moment del naixement del dret.
- No és necessari el tancament de l'establiment obert al públic o la seua transmissió a tercers
- **Compatible amb l'exercici de l'activitat** que ha causat el cessament sempre que els rendiments nets mensuals obtinguts durant la percepció de la prestació no siguin superiors a la quantia del SMI o a l'import de la base perquè vinguera cotitzant, si fora aquesta inferior.



Quantia de la prestació en aquestes noves modalitats

Quantia = 50% de la Base reguladora

Base Reguladora = faig una mitjana de de les bases de cotització dels 12 mesos continuats i immediatament anteriors al fet causant.

En cas de cessament d'activitat per les noves causes de motius econòmics
L'òrgan gestor assumeix el 50% de la quota d'autònoms que serà abonat al costat de la prestació. El 50% restant, serà a càrrec de la persona treballadora autònoma que estiga percebent la prestació. L'òrgan gestor abonarà juntament amb la prestació per cessament d'activitat l'import de la quota, sent la persona treballadora autònoma la responsable de l'ingrés de la totalitat de les cotitzacions.

Prestacions per a la sostenibilitat de l'activitat de les persones treballadores autònomes d'un sector d'activitat, afectats pel mecanisme xarxa de flexibilitat i estabilització en l'ocupació

S'introdueixen dues noves prestacions

Modalitat	Definició
Cíclica	Quan s'aprecia una conjuntura macroeconòmica general que aconselle l'adopció d'instruments addicionals d'estabilització. <u>Duració màxima d'un any</u>
Sectorial	Quan en un determinat sector o sectors d'activitat s'aprecien canvis permanents que generen necessitats de requalificació i de processos de transició professional de les persones treballadores <u>Duració màxima inicial d'1 any + 2 possibles pròrrogues de 6 mesos cadascuna</u>

- Ha de tractar-se d'un sector d'activitat afectat per l'Acord del Consell de Ministres que active el **Mecanisme XARXA**.
- No procedeix la baixa com a autònom en la seguretat social i aquesta situació és compatible amb l'exercici de l'activitat econòmica i/o professional que ha causat la prestació.

Requisits	
Comuns	Estar d'alta en el règim especial al qual es trobe adscrita l'activitat
	Tindre cobert el període mínim de cotització per cessament d'activitat (*)
	Estar al corrent en el pagament d'obligacions tributàries i de Seguretat Social
	No prestar serveis per compte d'altri o per compte propi en una altra activitat no afectada pel mecanisme XARXA o sent-ho no haver adoptat les mesures previstes en l'art. 47 bis) de l'Estatut dels Treballadors
	No percebre una prestació de cessament d'activitat o per a la sostenibilitat de l'activitat
	Subscriure el compromís d'activitat
	No haver complit l'edat ordinària per a causar dret a la pensió contributiva de jubilació, llevat que el treballador autònom no tinguera acreditat el període de cotització requerit per a això
	Reducció del 75% del nivell d'ingressos ordinaris de l'empresa o vendes en els 2 trimestres fiscals previs en relació als mateixos períodes de l'exercici o exercicis anteriors

	Rendiments nets mensuals de l'autònom no aconseguisquen la quantia del SMI o de la base per la qual vinguera cotitzant, de ser inferior durant els 2 trimestres fiscals anteriors
Amb treballadors (Addicionals)	Resolució de l'autoritat laboral autoritzant l'aplicació del mecanisme XARXA
	Mesures del mecanisme XARXA afecte el 75% de la plantilla de l'empresa
	Complir l'empresa amb les obligacions laborals adquirides per l'adopció de mesures del Mecanisme XARXA i estar al corrent en el pagament de salaris dels treballadors
Específics modalitat <u>SECTORIAL</u> (Addicionals)	Presentar a l'entitat gestora de la prestació un projecte d'inversió i activitat a desenvolupar
	Participar en el pla de requalificació presentat a l'autoritat laboral per al propi autònom i en el seu cas, per als seus treballadors per compte d'altri

(*) L'accés la modalitat cíclica no implicarà el consum de les cotitzacions per cessament d'activitat ni es considerarà com consumit a l'efecte de la duració en futurs accessos a aquesta.



Modalitat	Tipus prestació	Quantia	Base reguladora
Cíclica	Mensual	50% Base Reguladora	BC tram 3 taula reduïda
Sectorial	Pagament únic	70% Base reguladora	Mitjana de les bases de cotització dels 12 mesos continuats i immediatament anteriors a l'acord del Consell de Ministres

L'òrgan gestor assumeix el 50% de la quota d'autònoms que serà abonat al costat de la prestació. El 50% restant, serà a càrrec de la persona treballadora autònoma que estiga percebent la prestació. L'entitat gestora abonarà l'import de la quota que corresponga juntament amb la prestació, sent la persona treballadora autònoma la responsable de l'ingrés de la totalitat de les cotitzacions.

Modalitat		Duració	
Cíclica	Amb treballadors	3 mesos, amb possibilitat de pròrrogues trimestrals, fins a 1 any	Sempre que es mantinguen tots els requisits per a ser beneficiari
	Sense treballadors	La que figure en la sol·licitud sense que pugui excedir de 6 mesos. Excepcionalment podrà atorgar-se fins a 3 pròrrogues de 2 mesos fins a 6 mesos més	
Sectorial	Amb treballadors	Vinculada al temps de duració del mecanisme XARXA i en cap cas podrà excedir de la que li corresponga segons el cotitzat per a cessament activitat	
	Sense treballadors	En funció dels períodes de cotització per cessament d'activitat	

		Obligacions
Cíclica	Amb treballadors	Incorporar-se a l'activitat quan s'acorde l'alçament de les mesures del mecanisme XARXA, i mantindre's en el desenvolupament de l'activitat almenys 6 mesos consecutius
	Sense treballadors	mantindre's al corrent en les cotitzacions a la Seguretat Social dels treballadors de l'empresa
Sectorial	Amb treballadors	incorporar-se a l'activitat quan finalitze el dret a la prestació, i mantindre's en el desenvolupament de l'activitat almenys 6 mesos consecutius
	Comuns	Incorporar-se a l'activitat quan s'acorde l'alçament de les mesures del mecanisme XARXA i almenys a un dels treballadors de l'empresa , i mantindre's en el desenvolupament de l'activitat almenys 6 mesos consecutius.
		Mantindre l'obligació de cotitzar el 50% per totes les contingències, inclòs el cessament d'activitat
		Mantindre's al corrent en les cotitzacions a la Seguretat Social, tant de les pròpies, com la dels treballadors
		Invertir l'import de la prestació en una activitat econòmica o professional com a treballadors autònoms o destinar el 100% del seu import a realitzar una aportació al capital social d'una entitat mercantil de nova constitució o constituïda en el termini màxim de 12 mesos anteriors a l'aportació, sempre que vagin a posseir el control efectiu de la mateixa i a exercir en ella una activitat, enquadrats com a treballadors per compte propi en el RETA per raó de la seua activitat

En cas d'estar en situació de **pluriactivitat** en el moment del fet causant, seran **compatible** amb el treball per compte d'altri si la suma de la retribució mensual mitjana dels últims 4 mesos immediatament anteriors al naixement del dret i la prestació per cessament d'activitat resulte una quantitat mitjana mensual inferior a l'import del SMI vigent en el moment del naixement del dret.

6. El Pla de Negocis

Introducció

Si ens ronda al cap una “idea brillant” o pensem que la idea d'altres persones pot ser interessant en una zona en concret, la posaríem en marxa sense realitzar un estudi de tots els aspectes que poden influir en ella?



Evidentment no, com no se'ns ocorreria construir una casa sense estudiar el terreny, sense realitzar els plans, sense triar els materials que millor convinguen segons les característiques de la zona, l'ús que li anem a donar o en funció del pressupost que tinguem...

Per tant, perquè un negoci tinga una certa seguretat a l'hora de posar-lo en marxa, cal aprofundir en la idea de negoci, compartir les inquietuds, dubtes, això ens permetrà ampliar informació i incloure noves perspectives. Després d'una anàlisi inicial, cal fer un treball seriós i aquest treball pot sintetitzar-se en un pla de negoci.

Un **pla de negoci** és una eina que permet avaluar la viabilitat d'una idea, en el qual s'estudien les variables que intervenen en el futur negoci amb la finalitat de recopilar la màxima informació possible i establir estratègies i prendre decisions encertades.

Ens ajuda a visualitzar la possibilitat d'èxit o fracàs, ajuda a identificar riscos futurs abans de realitzar una possible inversió en diversos recursos. Permet establir de forma anticipada on volem arribar, on ens trobem o quant ens queda per a arribar als objectius previstos.

Aquest document ha de ser realitzat pel promotor de la idea o els promotors, recollint els factors i objectius de les diverses àrees d'un negoci. És possible realitzar-ho en diverses situacions:

- Per a crear un negoci o empresa
- Per a llançar nous productes o serveis en una empresa ja existent
- Pla de negoci en una empresa que ja existeix amb la finalitat d'observar la seua evolució i com pot créixer, plantejant possibles situacions futures. (expansió)
- Pla de negoci d'empreses que travessen una situació compromesa, com la jubilació de promotors, incapacitat, canvis de circumstàncies vitals que afecten el desenvolupament del negoci, etc.

És útil en dos nivells, a nivell intern i extern de negoci o projecte empresarial. A nivell intern permet estudiar o treballar sobre una idea, aportar confiança, evitar riscos innecessaris, encara que no tots. Es tracta d'aportar coherència i eficàcia. Definir al màxim les àrees del negoci i qui les gestionarà, repartir responsabilitats i decidir els passos a seguir.



Si una idea no prolifera, si després de l'estudi detallat es decideix abandonar el projecte per la raó que siga: falta de recursos, formació insuficient, dèficit de solvència econòmica, escassa viabilitat, no tindrà més repercussions que el temps invertit en aquest estudi no donarà amb els resultats esperats. No obstant això, aquest abandó no ha repercussions més serioses de trencar uns papers, eliminar un arxiu o deixar-lo oblidat en les carpetes de “els meus documents”, evitant així conseqüències desagradables, pèrdues econòmiques i altres situacions difícils.

A nivell extern un pla de negoci permet presentar la idea per escrit, és el que anomenem carta de presentació d'una empresa. Permet contactar amb proveïdors, clients, obtindre finançament o sol·licitar subvencions.

No existeix una estructura que obligatòriament haja de recollir un pla de negoci, sinó que existeixen guies que cada persona ha d'adaptar a cada cas concret. Així i tot entenem que el pla de negoci té unes qualitats que complir:

- ➔ Eficax i ajustat a la necessitat de l'emprenedor.
- ➔ Estructurat, amb una presentació clara i organitzada que facilite la comprensió d'aquest.
- ➔ Comprensible
- ➔ Breu
- ➔ Còmode i atractiu, encara que més que l'estil o presentació ha de cuidar-se el contingut.
- ➔ Elaborat per la/s persona/s interessades encara que poden ser guiats per personal extern al projecte.

Una vegada elaborat el pla de negoci es recomana comparar els resultats obtinguts amb la previsió o planificació realitzada, conèixer les desviacions, analitzar per què s'han produït i quines mesures poden prendre's per a atallar-les.

És important definir quina serà la missió i visió del futur negoci o empresa en el pla de negoci, per a iniciar el treball seria bo començar pels següents punts:

La idea de negoci

Es reflectirà en una descripció breu i senzilla el que serà el negoci. Per a presentar la idea es destacaran els aspectes innovadors i avantatges respecte a altres productes o serveis ja existents.

Seria bo també, presentar el nom del producte o servei a comercialitzar, per a això hem de tindre en compte el següent:

- Ha de ser descriptiu, un nom que ens faça pensar en el producte o servei.
- Original: que no recorde a altres productes.
- Atractiu: cridaner i fàcil de recordar
- Clar, simple, però significatiu en llegir-ho o sentir-ho.



Missió

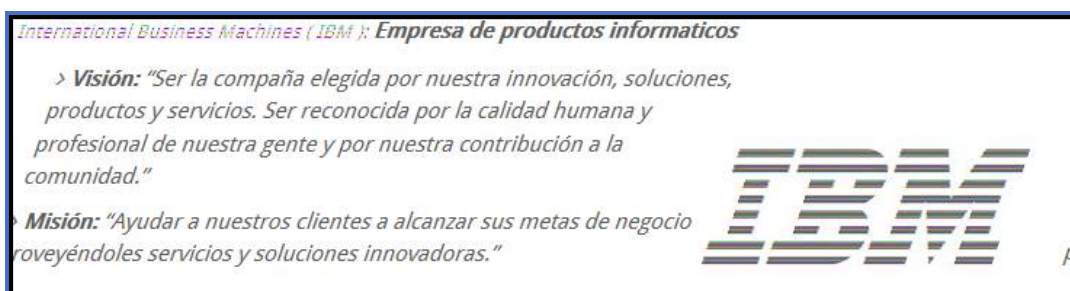
La missió és el per què i per a què existeix una empresa, el propòsit principal, la seua raó de ser.

Exemples:

- Fer millors contribucions tècniques per al progrés i el benestar de la societat sevillana.
- Contribuir a tindre un entorn millor solucionat de manera creativa qüestions relacionades amb la gestió i recollida de residus dels veïns del centre de Sevilla.
- Contribuir a l'èxit dels clients ajudant-los a comprendre mercats.

Visió


És cap a on es dirigeix l'empresa, el somni de l'empresa, la qual cosa vol aconseguir l'emprenedor o emprenedors, definir la visió serà d'ajuda per a fixar els objectius i estratègies per a aconseguir els objectius.



International Business Machines (IBM); **Empresa de productos informaticos**

› **Visión:** "Ser la compañía elegida por nuestra innovación, soluciones, productos y servicios. Ser reconocida por la calidad humana y profesional de nuestra gente y por nuestra contribución a la comunidad."

› **Misión:** "Ayudar a nuestros clientes a alcanzar sus metas de negocio proveyéndoles servicios y soluciones innovadoras."



Font: Blog condueix la teua empresa

L'anàlisi DAFO

És una eina per a analitzar la situació actual del projecte de negoci o de l'empresa, permet obtenir un diagnòstic i poder prendre decisions.

Es realitza una anàlisi de factors interns a l'organització i externs per a poder establir les febleses, amenaces, oportunitats i fortalezes. Amb aquesta anàlisi serà possible detectar si potenciant les millores i fortalezes es poden minimitzar les situacions adverses.

Debilitats: factors interns negatius que influeixen en la no consecució dels objectius previstos.

Amenaces: forces externes que influeixen de manera desfavorable en l'activitat de l'empresa.

Fortalezes: factors interns positius que ajuden a aconseguir els objectius de l'empresa.

Oportunitats: situacions externes a l'empresa que impacten favorablement en les seues activitats

Una vegada definides aquestes quatre variables caldria plantejar estratègies alternatives per a implementar els objectius del negoci.

	<i>OPORTUNITATS</i>	<i>AMENACES</i>
<i>FORTALESES</i>	<p>En quina mesura aquesta fortalesa ens permet aprofitar al màxim l'oportunitat que es produeix?</p> <p>APROFITAR</p>	<p>En quina mesura aquesta fortalesa ens permet defensar-nos enfront de l'amenaça que es produeix?</p> <p>DEFENSAR</p>
<i>FEBLESES</i>	<p>En quina mesura aquesta feblesa no ens permet aprofitar l'oportunitat que es produeix?</p> <p>MOBILITZAR</p>	<p>En quina mesura aquesta feblesa no ens permet enfrontar-nos a l'amenaça que es produeix?</p> <p>REFORÇAR</p>

Mètode Canvas

Ostewalder i Pigner en el llibre “Generació de models de negoci” de l'any 2010 expliquen com amb una forma senzilla i gràfica es pot dissenyar un model de negoci, denominat Model Canvas, també conegut amb el model del llenç. Aquest es divideix en nou mòduls bàsics que reflectisquen la lògica que segueix una empresa per a aconseguir ingressos. Aquests nou mòduls cobreixen les quatre àrees principals d'un negoci: clients, oferta, infraestructures i viabilitat econòmica.

En el llenç, en la part dreta és la que fa referència al mercat, als aspectes externs a l'empresa, a l'entorn, i es compon pels següents blocs: segment de mercat, proposta de valor, canals, relació amb clients i fonts d'ingressos; En la part esquerra es reflecteixen els aspectes interns de l'empresa com a associacions clau, activitats i recursos clau, i estructura de costos.

Aquest model permet de forma molt visual platejar hipòtesis, exposar allò en què s'ha treballat, de manera que s'imprimeix en grandària XL i es penja en la paret, utilitzant post- it i retoladors de colors. És possible utilitzar aquest model per a mobilitzar als participants en l'inici, per a anar més enllà de la idea, els punts forts i els punts febles, o com a pas previ a realitzar el pla de negoci.

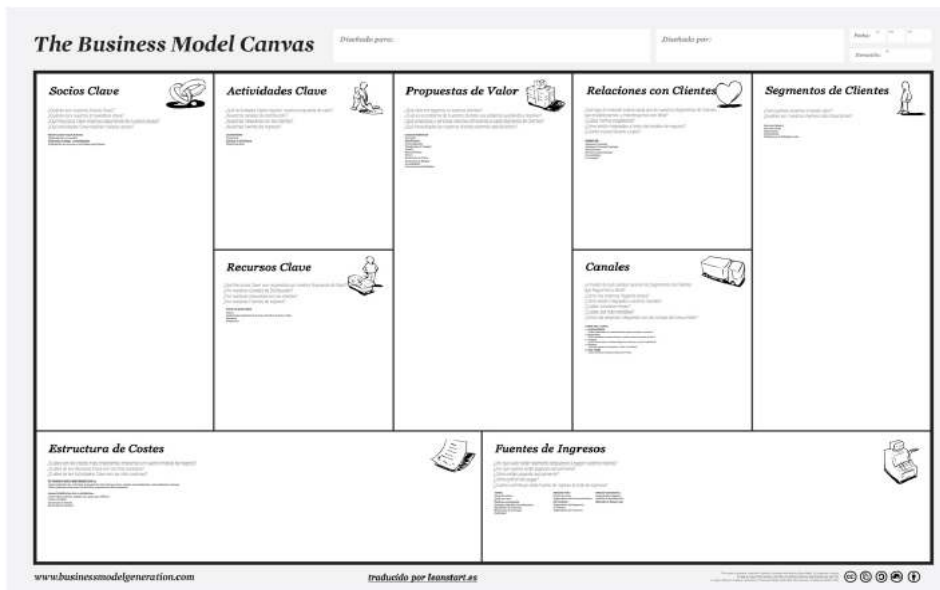
S'inicia el treball en la part dreta, en els punts següents:

- Segment de clients: Per a determinar el nínxol de mercat, a qui es crea valor. (Ej: Imaginarium: pares amb xiquets fins a 10 anys d'edat)
- Proposta de Valor: Per a definir la proposta de valor és crític saber quin problema s'ajuda a solucionar als clients. (Imaginarium: educació i joc en un sol concepte)
- Canals: mitjà pel qual es fer arribar la proposta de valor al segment de clients objectiu. (Imaginarium: botigues pròpies i model de franquícia)
- Relació amb clients: tipus de relació amb els clients. On comença i on acaba aquesta relació. (Imaginarium: assistència personal i call-center per a atendre el servei postvenda)
- Flux d'ingressos: com es guanya diners. (Imaginarium: venda de joguets)

Tenint clara la proposta de valor, ara s'iniciarà el treball sobre la resta del llenç, amb els punts restants:

- Recursos Clau: allò necessari per a dur a terme l'activitat del negoci. Els recursos poden ser físics, econòmics, humans o intel·lectuals. (Imaginarium: botiga, joguets, personal)
- Activitats Clau: les activitats nuclears per al negoci. (Imaginarium: disseny, producció i venda de joguets educatius)

- Associacions Clau: agents amb els quals es necessita treballar per a fer possible el funcionament del model de negoci (aliances estratègiques, proveïdors...) (Imaginarium: proveïdors, franquiciats...)
- Estructura de Costos: Després d'analitzar les activitats clau, els recursos clau i associacions clau, es reflexiona sobre els costos. (Imaginarium: Personal, immobilitzat, disseny i producció de joguets...)



Estructura del pla de negoci

Una vegada reflexionat sobre aquests aspectes podem iniciar la labor d'elaborar el pla de negoci, de manera individual o comptant amb la participació de tots els promotors o col·laboradors, professionals del sector, o amb tècnics d'entitats que poden suposar un suport fonamental a l'hora de confeccionar-lo.

Com s'ha comentat anteriorment no existeix una estructura obligatòria o guió de punts que hàgem d'incloure inevitablement en el nostre pla de negoci, encara que és indispensable treballar sobre alguns aspectes claus, com ara la idea, els recursos humans, la clientela, competència, anàlisi del sector, estratègies de màrqueting i comunicació i la viabilitat econòmica financera.

A continuació presentem els punts que en major mesura es recullen en aquests, i que hem d'especificar a l'inici de cada projecte de negoci en el seu índex de continguts, com si d'un llibre o treball es tractara.

Introducció o resum de la idea de negoci

Sol ser el primer contacte que el lector manté amb el document i l'objectiu és donar a conèixer de forma sintetitzada els punts generals del projecte. Un resum de la idea, de per què es pretén desenvolupar l'activitat de negoci, breu presentació dels promotors.

La seua característica essencial és que ha de ser un apartat concís i de fàcil comprensió i que al seu torn convida al lector a interessar-se pel projecte.

Si estem elaborant un projecte de negoci per a un expedient relacionat amb estrangeria, és ací on s'explica la situació de partida de la persona, el motiu pel qual es decideix a emprendre, com es troba en l'actualitat el desenvolupament de la idea i el que se sol·licita.

Si pretenem sol·licitar un microcrèdit al banc presentarem la idea de manera clara, l'experiència del promotor o promotors en relació amb la idea de negoci i els objectius que es plantegen amb la sol·licitud dels diners.

Si ja tenim un nom comercial podem incloure'l en aquest punt per a començar a relacionar el nom o la marca al llarg de tot el projecte. Encara que no és necessari a l'hora de començar a elaborar aquest document tindre clar el nom, però pot ser un bon índex del grau d'anàlisi i com es troba desenvolupada la idea de negoci.

Cal dedicar-li suficient temps per a explicar aquest punt, ja que pot ser a les nostres mans que un inversor es continue interessant en el projecte, que una entitat bancària s'interesse o per contra ho considere inviable des d'un primer moment sense aprofundir molt més.

En aquesta primera presa de contacte hem d'incloure dades identificatives del promotor o promotors (dades de contacte i professionals), dades bàsiques del projecte, presentació de les inversions inicials i els costos fixos, així com el pla de finançament si es considera necessari.

“Si un vol ser demà una gran empresa, ha de començar a actuar hui mateix com si ho fora”

Thomas J. Watson

Descripció de l'activitat

En aquest punt és necessari descriure una mica més el negoci, el perfil de la persona emprenedora o persones emprenedores, a més d'aquells aspectes jurídics a tindre en compte en funció de l'activitat i la forma jurídica del negoci.

És el moment de descriure de manera senzilla però més extensa que en l'apartat anterior els productes o serveis que es desenvolupen, els aspectes que li aporten la seua distinció de la competència o els aspectes innovadors.



Quant als aspectes jurídics indicar la regulació normativa de l'activitat si la tinguera, i els tràmits que ha de seguir el promotor (o promotors) per a constituir el negoci o empresa.

Finalment, en el perfil de l'emprenedor s'expliquen les característiques que ha de reunir una persona per a poder exercir de la millor forma possible l'activitat.

Anàlisi del sector i el mercat



Es tracta d'analitzar el sector de l'activitat de negoci, des del més llunyà pel cap alt pròxim. Per a això atendrem variables demogràfiques, socioeconòmiques, polítiques, tecnològiques i legals

per a definir la situació actual i l'evolució del mateix si hi haguera informació suficient per a això. Aquestes variables poden condicionar la posada en marxa i evolució del negoci amb aspectes positius i negatius. Per a ajudar-nos en aquest punt podem utilitzar la informació recollida en el DAFO.

A més, cal investigar la demanda que tindrà els productes o serveis en el mercat fixat prèviament. Per a això es detectaran les necessitats que quedaran cobertes i el percentatge de clients que pot arribar a consumir, per tant, la primera aproximació al pla de vendes.

Quan es tracta de serveis o productes que ja existeixen en el mercat s'analitza sobre la base d'informació que aporten revistes especialitzades, observatoris, pàgines webs, bibliografia. Quan aquests són nous caldrà investigar per nosaltres mateixos o utilitzant els serveis de professionals com poden ser les consultories.

Estratègia de màrqueting

Per a establir una adequada estratègia de màrqueting cal conèixer bé les possibilitats del producte o servei, els clients als quals volem aconseguir amb l'estratègia, que seran aquells que consumeixen o adquireixen allò que oferim al públic i com actua la competència.



Clients

Saber identificar els clients potencials ajuda a orientar les estratègies de màrqueting, preus i comunicació, ja que condicionen la manera de relacionar-nos amb cada segment de clients o target.

“Els clients són com a jutges que decideixen si el que oferim val o no val per a ells”

Per tant, conèixer les seues necessitats i com cobreixen les mateixes ens proporcionarà una idea sobre a qui poder vendre i com. Podem plantejar-nos les següents qüestions per a conèixer bé als clients:

- ➔ Capacitat de compra.
- ➔ Hàbits de compra o ús.
- ➔ Periodicitat i volum de compra.
- ➔ Motivacions.
- ➔ Qualitats que demanden en el producte o servei.
- ➔ Comportament davant les variacions del preu.
- ➔ Forma de pagament.
- ➔ Capacitat de negociació.



Del resultat d'aquesta anàlisi d'informació podem definir la segmentació o target, que en definitiva són grups de consumidors o usuaris el més semblants possible dins d'un mateix grup i el més diferents possible entre diferents grups, per a així adequar les polítiques comercials a dur a terme als gustos, hàbits o necessitats de cadascun o d'alguns dels segments diferenciats.

La competència

Identificar als competidors és el primer pas per a estudiar què està fent i com, per tant realitzarem un llistat i una breu exposició dels aspectes més rellevants, els seus punts forts o febles, com poden ser la localització, les seues estratègies, targets de clients als quals es dirigeixen, el pes que tenen en el mercat, antiguitat i activitats més rellevants.

Podem ajudar les persones emprenedores a sistematitzar com recollir la informació d'aquesta anàlisi en la següent taula:

Anàlisi de la competència			
	La meua empresa	Competidor 1	Competidor 2
Producte			
Preu			
Qualitat			
Servei			
Experiència			
Ubicació			
Mètodes de venda			
Publicitat			
Imatge			

Proveïdors

Aquest apartat en el pla de negoci permet als usuaris investigar sobre quins seran els més adequats per al futur funcionament del projecte empresarial. Es valoraran els costos, qualitats, ubicacions, com és la relació amb els seus competidors i la seua capacitat de resposta, per tant, s'ha de tindre clar el nombre de proveïdors, terminis de lliurament, grandària de l'empresa, si és possible negociar amb ells, la ubicació que determinarà el cost i temps en el transport de la mercaderia abans de realitzar les primeres comandes.

Activitats i productes / serveis que es realitzen en el negoci

En aquest punt s'exposen les activitats, serveis i productes que s'ofereixen al públic en el futur negoci ressaltant els elements innovadors o que es diferencien de la competència, els avantatges sobre altres productes o serveis, la relació amb un altre tipus d'empreses, si està vinculat als nous jaciments d'ocupació, la qualitat i presentació del producte, la marca que es pretén crear i el control o servei postvenda implementat una vegada que el client adquireixca el producte.

A més, s'enumeren les activitats que realitzarà el promotor, des del contacte amb proveïdors fins que finalment el producte és consumit per la clientela, indicant els passos més importants del procés.

Preus

El preu és una variable amb gran pes en el màrqueting de l'empresa o negoci, no obstant això, a vegades es desconeix com posar preu als productes o serveis. En primer lloc, per a fixar el preu és necessari conèixer el cost d'aquests, ja siga el producte en si com les matèries utilitzades per a l'elaboració d'un producte o el consum d'energia i el temps que invertim a realitzar-los. No obstant això, per a poder establir una adequada política de preus s'ha d'anar més enllà i estudiar aspectes com:



- ➔ Necessitats del mercat: quant és necessari el producte o servei.
- ➔ Elasticitat de la demanda: si canviem alguns factors, com pot ser el preu dels productes/serveis la clientela continua demandant-lo en la mateixa mesura o es comporta de manera diferent.
- ➔ Preus de la competència.
- ➔ Rendibilitat que desitgem i la política d'ofertes i descomptes del negoci.
- ➔ Valor que els clients afigen al producte/servei.
- ➔ Barems establits per l'Administració, col·legis professionals, etc.

Sobre la base d'aqueixa informació és possible establir diverses estratègies quant al preu es refereix:

Preus alts

- Davant productes o serveis nous, es tracta de productes/serveis registrats, no existeix molta competència, dificultat de localitzar el producte o de fabricar

Preus baixos

- permeten una ràpida eixida, seran coneguts amb major facilitat, encara que també seran punt de mira per a la competència que tractarà de reaccionar en un curt espai de temps

Preus dissuasius

- Amb els quals la competència a vegades, ni podrà reaccionar

Reducció puntual

- Per a promoció del producte, que permetrà que els clients el coneguen i s'animen a continuar comprant-lo encara que se li assigne un preu més just

Per tant, per a cada producte / servei o línies s'establirà estratègies diferents que en poques ocasions podran ser estàtiques, sinó que s'han de revisar cada cert temps o quan canvien condicions o polítiques de proveïdors, per exemple.

Estratègia de comunicació

Saber comunicar al client que existeix el negoci en qüestió i que es posen al seu servei productes o serveis que li poden ser d'utilitat és responsabilitat del promotor, no n'hi ha prou amb realitzar l'activitat sinó de donar-se a conèixer.

Qui no comunica no existeix i
qui no existeix no pot vendre res, però
Què comunicar?



La imatge de l'empresa que volem que entenguin els clients, la qualitat, el tracte al client, el compromís davant la societat, la manera de fer el treball, etc., es transmeten per moltes vies i no sols amb publicitat, xarxes socials, web. Per a comunicar s'ha de pensar en:

- ➔ La imatge de l'empresa
- ➔ Mitjançant mitjans i accions diverses:
venda personal, telemarketing,
merchandising, concursos,
descomptes, paquets promocionals
- ➔ Periodicitat i duració de les accions
publicitàries
- ➔ Costos de les accions publicitàries.
- ➔ Pla de vendes



IVA repercutit

Pla de compres/costos del primer any

	Mes 1	Mes 2	Mes 3	Mes 4	Mes 5	Mes 6	Mes 7	Mes 8	Mes 9	Mes 10	Mes 11	Mes 12
Mesos												
Costos												
IVA suportat												

Total any 1

Total any 2

Total any 3

Mesos	
Costos	
IVA suportat	

Organització i recursos humans

L'èxit d'un negoci depèn tant de l'eficàcia dels seus partícips a l'hora de posar en marxa i desenvolupar una idea de negoci com de l'organització del negoci.

Personal i tasques:

L'emprenedor haurà d'integrar les possibilitats de venda i els recursos disponibles per a posar en marxa el seu negoci amb la seua plantilla. La majoria dels casos amb els quals ens trobem en els inicis solen comptar amb el mateix emprenedor, o socis emprenedors i sense treballadors al seu càrrec, encara que a vegades, segons la naturalesa de l'activitat és necessari comptar amb treballadors. En aquest cas cal definir l'organigrama, les tasques a realitzar, les funcions que haurien de realitzar els partícips del negoci i el perfil de les persones que necessitem en el projecte.

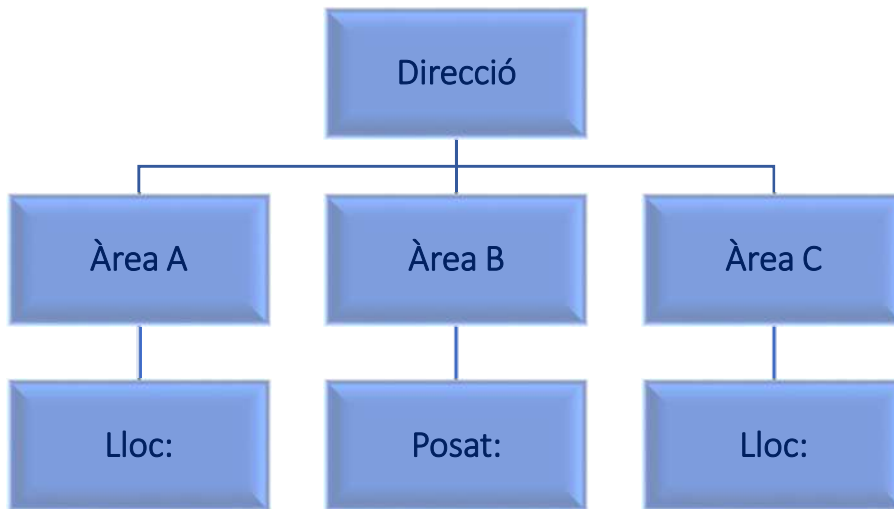




EQUIPO DIRECTIVO / SOCIOS	Debe establecerse el perfil de los directivos que van a incorporarse al proyecto. Si estos directivos ya forman parte del proyecto, al ser socios en el mismo, puede ser útil adjuntar en anexo su historial profesional.
ORGANIGRAMA	Es importante que, incluso en las etapas iniciales de una empresa, en las que se actúa con una mayor flexibilidad, se determine, aunque sea en borrador, el futuro desarrollo de la organización de la empresa. No es necesario un gran detalle, pero sí que se mantenga una coherencia con el resto del proyecto empresarial. Será necesario definir las funciones básicas a realizar en cada puesto de trabajo.
PLANTILLAS Y PERFILES	En este punto habría que definir la plantilla y los perfiles del personal de cada área de la empresa. Puede ser conveniente hacer un planteamiento general del resto de políticas de personal (búsqueda, selección, contratación, formación, promoción, etc.) para poder hacer una planificación de recursos humanos y también para poder estimar posibles costes en que se pudiera incurrir por su puesta en marcha.
SISTEMAS DE RETRIBUCION	Es conveniente establecer, de entrada, la política salarial que se va a seguir ya que no sólo comunica la filosofía de la empresa, sino que también indica las necesidades económicas para gastos de personal, imprescindible para elaborar el plan financiero. Se debe incluir además del salario fijo, el sistema de incentivos previsto.

Font: "Guia creació empreses" CEA.2016.

Per a proporcionar una xicoteta ajuda podem oferir la possibilitat de completar les següents taules, una vegada realitzat l'anàlisi prèvia:



	Treballador 1	Treballador 2	Treballador 3
Lloc			
Funcions			
Perfil			
Categoria Professional			
Tipus de contracte			
Període de prova			
Horari/ jornada			
Salari			
Cost Seg. Soc. treballadors			
Cost Seg. Soc Autònoms			
Data inici			

Pla econòmic financer

En aquesta anàlisi s'utilitza tota la informació recopilada anteriorment, amb l'objectiu de sistematitzar-la i estudiar la viabilitat del projecte.

Començarem per recollir les inversions necessàries i el finançament amb la qual es compta per a poder posar en marxa la idea de negoci, es realitza l'anàlisi dels costos fixos i/o variables, la previsió de tresoreria i el balanç.



Abans d'exposar les dades en les taules següents diferenciarem alguns conceptes:

Inversió	Despesa	Ingrés
<ul style="list-style-type: none">• Allò que es necessita adquirir, contractar o preparar per a poder atendre el públic	<ul style="list-style-type: none">• Quantia a pagar per a poder prestar el servei al client com a aprovisionament, despeses d'explotació, de personal, comercials, en definitiva una disminució del patrimoni del negoci	<ul style="list-style-type: none">• Previsió d'ingressos a obtenir per la nostra activitat, un augment del patrimoni del negoci

Cobrament	Pagament
<ul style="list-style-type: none">• És quan es realitza efectiu un ingrés, quan hi ha entrada efectiva de diners en la tresoreria del negoci	<ul style="list-style-type: none">• Eixida de diners de la caixa per a pagar les despeses relatives al negoci



PLA D'INVERSIONS			
CONCEPTE	Any 1	Any 2	Any 3
IMMOBILITZAT MATERIAL			
Terrenys i béns naturals			
Construccions			
Instal·lacions Tècniques			
Maquinària			
Utilatge			
Altres Instal·lacions			
Mobiliari			
Equip informàtic			
Elements de transport			
Un altre immobilitzat material			
Terrenys i béns naturals			
IMMOBILITZAT IMMATERIAL			
Despeses de formalització de deutes			
Despeses de constitució			
Despeses de primer establiment			
Despeses I + D			
Concessions Administratives			
Propietat industrial – intel·lectual			
Drets de traspàs			
Fons de Comerç			
Aplicacions Informàtiques			
IMMOBILITZAT FINANCER			
Fiances			
ALTRES			
Comanda inicial de mercaderia			
Comanda inicial envasos			
Comanda inicial material d'oficina			
TOTAL			



TIPUS	CONCEPTE	Any 1	Any 2	Any 3
Existències deutors	Clients			
	Adm. Públiques			
Fons de maniobra/ Tresoreria				

Pla de finançament

TIPUS	CONCEPTE	QUANTIA
Aportació pròpia		
Finançament alié		
	<i>Préstecs bancaris</i>	
	<i>Microcrèdits</i>	
	<i>Préstecs familiars</i>	
	<i>Altres</i>	
TOTAL		

Anàlisi de costos

CONCEPTE	Any 1	Any 2	Any 3
VENDES			
COSTOS VARIABLES			
	Compra de mercaderies		
	Compra de matèries primeres		
COSTOS FIXOS (sense interessos)			
	Lloguer		
	Sous i salaris bruts		
	Publicitat		
	Aigua		
	Fem		
	Electricitat		
	Telefonia		
	Transports		
	Material oficina		
	Taxes i llicències		
	Serveis exteriors		
	Altres costos fixos		
ALTRES DESPESES			
	Despeses financeres		
	Impostos		



Provisió de tresoreria

La tresoreria permet conèixer els diners líquids disponibles per a operar diàriament. Encara que un negoci siga rendible, la falta de liquiditat pot suposar falta de competitivitat i a vegades pot ocasionar el tancament del negoci. La liquiditat permet fer front als pagaments. La tresoreria recull els cobraments i pagaments, és a dir els ingressos i els costos només si estan realitzats.

Es recomana realitzar la taula reflectint dades mensuals per a confeccionar de forma més senzilla la dels 3 anys.

CONCEPTE	Any 1	Any 2	Any 3
COBRAMENTS			
PAGAMENTS			
Sous i salaris bruts			
Seguretat Social			
Lloguers			
Subministraments			
Transport			
Serveis externs			
Assegurances			
Despeses diverses			
Quotes finançament			
Despeses variables			
Total pagaments			
Saldo			
Saldo anterior			
Saldo acumulat			



Compte de resultats

El compte de resultats representa el benefici comptable de l'empresa que s'obté per comparació dels ingressos generats amb les despeses incorregudes durant un període de temps. En aquest compte es tenen en compte els resultats següents:

Resultat d'exploació (BAIT)	És el Benefici Abans d'Interessos i Impostos. És el resultat de restar a l'import net de la xifra de negocis totes les despeses ressenyades anteriorment.
Despeses financeres	Inclou els interessos dels préstecs
Benefici abans d'impostos (BAI)	resultat de restar les despeses financeres (interessos) al resultat d'exploació (BAIT)
Benefici després d'impostos o benefici net	Representa el benefici real i és la diferència entre el total d'ingressos i el total de despeses, una vegada fets tots els descomptes, inclòs impostos.

Tot i que un projecte empresarial pot mostrar resultats negatius el primer o el segon any, perquè els inicis dels negocis mai són fàcils, la permanència d'aquest signe en els resultats al llarg del període per al qual s'ha plantejat el Pla d'Empresa és la verificació de la més que probable inviabilitat econòmica del projecte.

CONCEPTE	Any 1	Any 2	Any 3
Vendes			
Costos Variables			
Compra de mercaderies			
Compra de matèries primeres			
MARGE BRUT			
Costos Fixos (sense impostos)			
Arrendaments			
Comunicació			
Transports			
Serveis professionals independents			
Material d'oficina			
Reparació i conservació			
Subministraments			
Mà d'obra indirecta			
Tributs			
Amortitzacions			
Altres despeses			
BENEFICIS ABANS D'INTERESSOS I IMPOSTOS			
Despeses financeres			
BENEFICIS ABANS D'IMPOSTOS			
Impostos			
BENEFICIS DESPRES D'IMPOSTOS			

Conclusió final

El propòsit i finalitat del Pla d'Empresa és mostrar als seus destinataris la coherència i viabilitat del projecte empresarial que conté. Un dels índexs més utilitzats per a analitzar la viabilitat econòmica i financera d'una empresa és el **llindar de rendibilitat o punt mort**.

Aquest índex és similar a un punt d'equilibri, que serveix per a relacionar el resultat de l'empresa amb les vendes d'aquesta, els ingressos s'igualen a les despeses i el benefici del negoci o empresa seria igual a zero.



Finalment la conclusió final consisteix a afirmar sobre la base de l'anàlisi realitzada durant els últims punts.

RESULTAT: NEGOCI VIABLE ECONÒMICA I FINANCERAMENT

RESULTAT: NEGOCI NO VIABLE ECONÒMICA I FINANCERAMENT

En acabar el pla de negoci se solen annexar tots aquells documents que resulten interessants a qui vaja dirigit el projecte, entre ells document identificatiu, curriculum vitae, títols i certificats formatius, documents acreditatius de circumstàncies que puguin estar relacionades, com per exemple acreditar la capacitat econòmica actual aportant moviments bancaris o acreditant la inversió amb factures proforma o pressupostos, precontractes de lloguer o traspàs, entre altres. En el cas de les persones estrangeres a més, s'acreditaran aquells requisits a complir per a sol·licitar una autorització o modificar-la. En aquest cas, certificats d'empadronament, passaport, llibre de família o certificat de matrimoni, i qualsevol altre que es considere important o que aporte garanties al projecte.